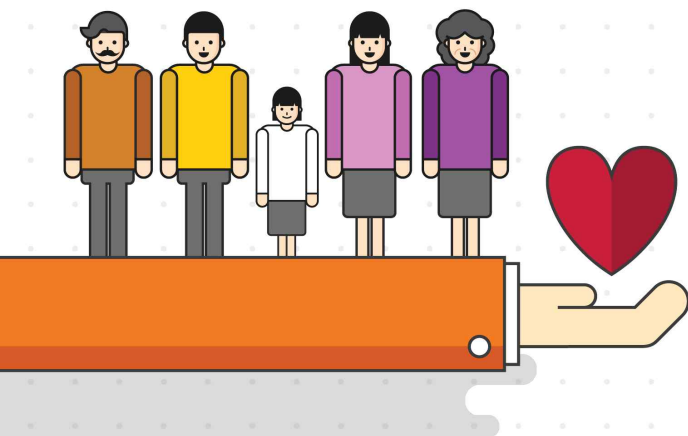


2018 기빙코리아 조사(모금실무자) 보고서

2018. 7

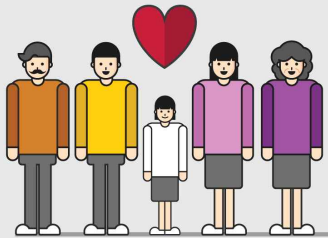


CONTENTS

목 차

제 I 장. 조사 개요	1
1. 조사설계	2
2. 조사내용	3
3. 응답자 구성	4
제 II 장. 조사 결과 요약	5
제 III 장. 조사 결과	9
1. 한국사회 기부자 특성 관련	01
1) 기부자들이 선호하는 분야	01
2) 기부를 가장 필요로 하는 분야	21
3) 일반시민들이 기부에 참여하게 되는 이유	4 1
4) 일반시민들이 기부 시 가장 중요하게 여기는 기준	6 1
5) 일반 사람들이 기부하지 않는 이유	8 1
2. 기부단체에 대한 인식	02
1) 가장 효과적이라고 생각하는 모금방법	0 2
2) 기부금 모금조직들의 간접비 비율	2 2
3. 전반적인 모금환경에 대한 인식 및 신뢰도	4 2
1) 올해 모금환경에 대한 평가	42
2) 기부단체에 대한 생각	82
3) 기부단체 언론보도에 대한 생각	2 3
4) 기부단체 신뢰도	6
5) 각 기부단체별 신뢰도	98
6) 타인에 대한 신뢰정도	14

2018 기빙코리아 조사(모금실무자) 보고서



1. 조사 개요

1. 조사설계

구 분	내 용
모집단	☑ 전국 모금 단체의 모금 실무자
표본수	☑ 총 352명
표본추출	☑ 2016년 기빙코리아 모금실무자 조사 참여자 및 모금 단체 실무자 리스트에서 무작위 추출
조사방법	☑ 컴퓨터를 이용한 웹조사(CAWI), 모바일을 이용한 웹조사(CAMI)
조사도구	☑ 구조화된 질문지(structured questionnaire)
조사기간	☑ 2018년 5월 28일(월) ~ 6월 11일(월)
조사기관	☑ (주)한국리서치(대표이사 노익상)

2. 조사내용

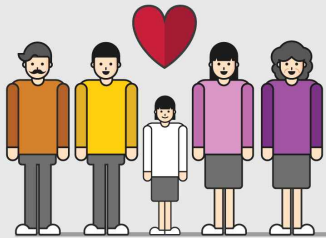
구 분	내 용
한국사회 기부자 특성에 관한 질문	<ul style="list-style-type: none"> ☑ 기부자들이 선호하는 분야 ☑ 기부를 가장 필요로 하는 분야 ☑ 일반시민들이 기부에 참여하게 되는 이유 ☑ 일반시민들이 기부 시 가장 중요하게 여기는 기준 ☑ 일반 사람들이 기부 하지 않는 이유
기부단체에 대한 인식	<ul style="list-style-type: none"> ☑ 가장 효과적이라고 생각하는 모금방법 ☑ 기부금 모금조직들의 간접비 비율
전반적인 모금환경에 대한 인식 및 신뢰도	<ul style="list-style-type: none"> ☑ 올해 모금환경에 대한 평가 ☑ 기부단체에 대한 생각 ☑ 기부단체 언론보도에 대한 생각 ☑ 기부단체 신뢰도 ☑ 각 기부단체별 신뢰도 ☑ 타인에 대한 신뢰정도
개인 및 조직관련 사항	<ul style="list-style-type: none"> ☑ 응답자의 성별 ☑ 응답자의 연령 ☑ 응답자의 학력 ☑ 응답자의 모금관련 경력 ☑ 응답자의 모금관련 교육 경험 ☑ 응답자의 조직 직원 수 ☑ 응답자의 조직 주요 활동 분야 ☑ 응답자의 조직 모금관련 전담부서 유무 ☑ 응답자의 조직 위치 ☑ 응답자의 이직 여부 ☑ 향후 설문조사 참여 여부

3. 응답자 구성

응답자 분포표

(단위 : %)

Base=전체	사례수 (명)	계
■ 전체 ■	(352)	100.0
성별		
남자	(106)	30.1
여자	(246)	69.9
연령		
20대	(37)	10.5
30대	(115)	32.7
40대	(116)	33.0
50대 이상	(84)	23.9
학력		
대학교 졸업 이하	(247)	70.2
석사 졸업 이상	(105)	29.8
모금관련 경력		
3년 미만	(56)	15.9
3년~5년 미만	(84)	23.9
5년~7년 미만	(71)	20.2
7년~10년 미만	(57)	16.2
10년 이상	(84)	23.9
모금조직 위치		
서울	(175)	49.7
인천/경기	(59)	16.8
대전/세종/충청	(19)	5.4
광주/전라	(30)	8.5
대구/경북	(40)	11.4
부산/울산/경남	(24)	6.8
강원/제주	(5)	1.4
모금조직 활동분야		
국내 사회복지/자선 분야	(195)	55.4
해외구호 분야	(39)	11.1
교육/의료/문화예술 분야	(29)	8.2
NGO 분야	(64)	18.2
지역사회발전 분야/기타	(25)	7.1
모금조직 직원 수		
3명 미만	(77)	21.9
3명~10명 미만	(134)	38.1
10명~20명 미만	(38)	10.8
20명~30명 미만	(31)	8.8
30명~100명 미만	(34)	9.7
100명 이상	(38)	10.8
모금 전담부서 유무		
있음	(128)	36.4
없음	(224)	63.6



2. 조사 결과 요약

1. 한국사회 기부자 특성 관련

- ☑ 한국사회의 기부자들이 가장 선호할 것 같은 기부 분야를 묻은 결과, '국내의 사회복지 또는 자선 분야'가 52.0%로 가장 높게 나타남. 반면에, '지역사회 발전분야' 분야라는 응답은 2.0%로 가장 낮게 나타남
- '국내의 사회복지 또는 자선 분야' 다음으로는 '해외구호 분야'(29.3%)가 높게 나타났으며, 'NGO 분야'(9.7%), '초/중/고 대학교 등 교육 분야'(4.5%), '병원 등 의료 분야'(2.6%), '지역사회발전 분야'(2.0%)가 그 뒤를 따름
- 작년의 결과와 비교하였을 때, 한국사회의 기부자들이 가장 선호할 것 같은 기부 분야의 순서는 올해와 작년이 비슷한 경향을 보임
- ☑ 한국사회에서 기부를 가장 필요로 하는 분야를 묻은 결과, '국내의 사회복지 또는 자선 분야'가 48.3%로 가장 높음
- 다음으로는 'NGO 분야'(28.4%)가 두 번째로 높고, '해외구호 분야'(7.4%), '지역사회발전 분야'(6.0%), '초/중/고/대학교 등 교육 분야'(4.0%), '병원 등 의료 분야'(2.8%), '문화예술 분야'(1.7%)가 그 뒤를 따름
- 작년의 결과와 비교해보면, '국내의 사회복지 또는 자선 분야'라는 응답의 비율이 약 2배 증가하였고, 반면에 'NGO 분야'라는 응답은 10%p 이상 감소하였음
- 이 외에도 '지역사회발전 분야', '초/중/고/대학교 등 교육 분야', '병원 등 의료 분야', '문화예술 분야' 역시 응답 비율이 작년에 비해 감소하였음
- 2016년 대비 올해 모금실무자들은 각각의 구체적인 지역/직능 관련 영역보다는 복지/자선을 주 업무로 하는 분야에 기부하는 것이 필요하다고 생각하는 의향이 있음을 알 수 있음
- ☑ 모금실무자들에게 일반시민들이 기부에 참여하는 이유에 대해 묻은 결과, '불쌍한 사람들을 위해서'라는 응답이 29.8%로 가장 높음
- 다음으로 '남을 돕는 것이 행복해서'(25.6%), '시민으로서의 해야 할 책임이라고 생각해서'(24.1%), '기부금에 대한 세제 혜택을 받기 위해'(13.4%), '남의 도움을 받은 적이 있고 이를 갚고 싶어서'(5.7%) 순임
- 2016년 조사 결과와 비교하였을 때 2016년과 2018년 모두 '불쌍한 사람들을 위해서'라는 응답이 가장 높게 나타났으나, 2016년보다 11.3%p 감소함
- 반면, '기부금에 대한 세제 혜택을 받기 위해'라는 응답은 작년보다 8.1%p 증가함
- 그 외 다른 응답들은 작년과 올해가 비슷한 비율로 나타남

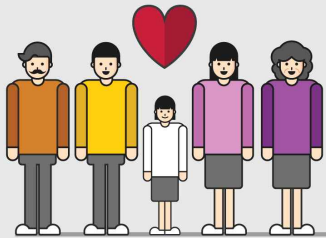
- ☑ 모금실무자들에게 일반시민들이 기부 시 가장 중요하게 여기는 기준을 묻은 결과, '기부단체의 투명성과 신뢰성'이라는 응답이 44.6%로 가장 높음
- 다음으로 '기부단체의 인지도'(19.6%), '기부단체의 활동 분야나 수혜자에 대한 관심'(18.5%), '기부단체에 대한 지인의 소개나 권유'(12.5%), '기부단체의 직접 홍보나 요청'(4.8%) 순임
- 2016년과 2018년의 응답경향은 전반적으로 비슷한 가운데, '기부단체의 투명성과 신뢰성'이라는 응답이 작년보다 올해에 8.9%p 증가함
- ☑ 일반사람들이 기부를 하지 않는 가장 큰 이유를 올해 모금실무자들에게 묻은 결과, '기부에 관심이 없어서'라는 응답이 34.1%로 가장 높음
- 다음으로 '기부단체를 신뢰하지 못해서'(33.0%), '기부단체나 방법에 대한 정보가 없어서'(18.5%), '기부할 만한 경제적 여력이 없어서'(13.4%) 등의 순임
- '기부에 관심이 없어서'라는 응답이 2016년, 2018년 모두 가장 높은 가운데, 기부단체를 신뢰하지 못해서'라는 응답이 2016년 대비 12.7%p(20.3%→33.0%) 증가함

2. 기부단체에 대한 인식

- ☑ 가장 효과적인 모금방법에 대해, '특별 모금 행사'라는 응답이 51.4%로 가장 높음
- 그 외 '기업을 대상으로 기부요청'(48.6%), '방송을 통한 모금 캠페인'(47.4%), '인터넷 또는 웹사이트를 통한 모금 캠페인'(44.9%), '재단 등 배분조직에 대한 지원요청'(31.5%), '개인을 대상으로 한 고액기부 요청'(23.3%), '전화로 기부요청'(13.4%) 등의 순으로 나타남
- ☑ 모금실무자들에게 기부금 모금조직의 간접비 사용 비율을 묻은 결과, 2016년에는 평균 21%, 2018년에는 평균 26.79%로 나타남
- 2016년 대비 5.79% 증가함

3. 전반적인 모금환경에 대한 인식 및 신뢰도

- ☑ 소속조직의 올해 모금액 변화 예상치를 묻은 결과, '증가'할 것이라는 응답이 60.2%로 '감소'할 것이라는 응답(39.8%)보다 높음. '증가'할 것이라는 응답은 2016년과 비슷한 수준임
- ☑ 작년 대비 올해 모금환경을 묻은 결과, '나빠짐'이라는 응답이 66.2%로 '좋아짐'이라는 응답(33.8%)보다 높음. '나빠짐'이라는 응답은 2016년 대비 9.6%p 감소함
- ☑ 작년 대비 올해 한국 경제상황이 모금에 미치는 영향을 묻은 결과, '부정적'이라는 응답이 69.9%로 '긍정적'이라는 응답(30.1%)보다 높음. '부정적'이라는 응답은 2016년 대비 24.3%p 감소함
- ☑ 기부단체에 대한 여러 의견들에 대하여 동의 정도를 묻은 결과, 기부단체가 '사회적 목표를 달성하기 위해 활동한다'는 데에 대한 동의 정도가 91.2%로 가장 높음
- 그 외 '적절한 방식으로 모금활동을 수행한다'(84.9%), '기부된 돈을 적절하게 활용한 다'(84.9%), '기부단체의 운영은 윤리적으로 이루어진다'(83.5%), '모금을 위해 기부자를 속이 기도 한다'(27.6%) 등의 순임
- ☑ 기부단체 언론보도에 대한 여러 생각들에 대하여 동의 정도를 묻은 결과, '기부단체와 관련된 언론보도는 기부단체에 대한 일반시민들의 신뢰에 영향을 미친다'는 응답이 97.4%로 가장 높음
- 그 외 '기부단체와 관련된 언론보도는 일반시민들의 기부에 영향을 미친다'(96.0%), '기부단체와 관련된 언론보도는 믿을만하다'(53.7%) 순임
- ☑ 기부단체의 신뢰도에 대해 묻은 결과, '기부단체들이 믿을만하다'는 응답이 87.8%로 가장 높음
- 그 외 '기부단체들은 언론보다 더 믿을만하다'(79.5%), '기부단체들은 기업보다 더 믿을만하다'(75.3%), '기부단체들은 종교단체보다 더 믿을만하다'(69.0%), '기부단체들은 정부 및 공공기관보다 더 믿을만하다'(61.9%) 순임
- ☑ 각 기부단체별 신뢰도를 묻은 결과, 'T'이라는 응답이 92.0%로 가장 높음
- 2순위는 'E'(84.1%)이며, 그 외 'J'(82.1%), 'D'(80.1%), 'F'(79.3%), 'H'(78.7%), 'C'(77.0%), 'K'(75.9%), 'N'(75.3%), 'M'(74.4%) 등의 순임
- ☑ 타인에 대한 신뢰정도를 묻은 결과, '일반적으로 대부분의 사람들이 믿을만하다'는 데에 대한 동의 정도가 82.1%로 가장 높음
- '사람들은 대체로 나에게 도움을 주려고 한다'(80.7%), '밤늦게 혼자 외출을 하는 것은 비교적 안전하다'(46.0%), '대부분의 사람들은 기회가 되면 나를 이용하려고 한다'(34.7%) 순임



3. 조사 결과

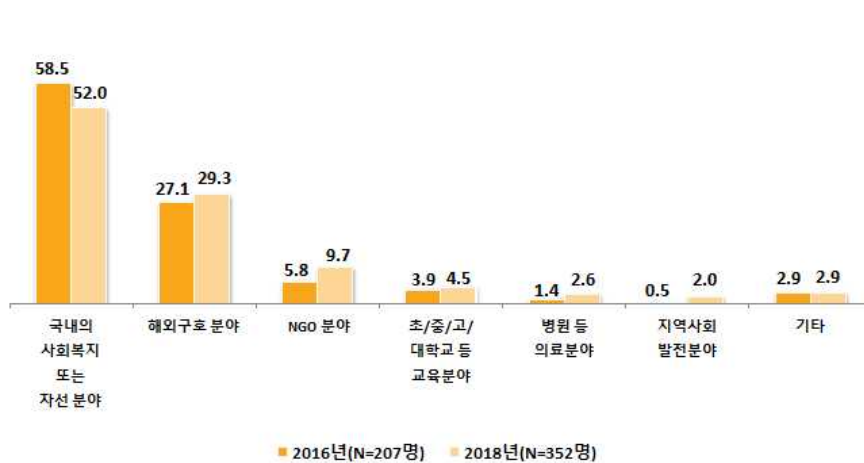
1. 한국사회 기부자 특성 관련

1) 기부자들이 선호하는 분야

문. 한국사회의 기부자들은 어느 분야에 기부하는 것을 가장 선호한다고 생각하십니까?

[그림1] 기부자들이 선호하는 분야

(단위: %)



- ✓ 한국사회의 기부자들이 가장 선호할 것 같은 기부 분야를 물은 결과, '국내의 사회복지 또는 자선 분야'가 52.0%로 가장 높게 나타남. 반면에, '지역사회 발전분야' 분야라는 응답은 2.0%로 가장 낮게 나타남
- ✓ '국내의 사회복지 또는 자선 분야' 다음으로는 '해외구호 분야'(29.3%)가 높게 나타났으며, 'NGO 분야'(9.7%), '초/중/고 대학교 등 교육 분야'(4.5%), '병원 등 의료 분야'(2.6%), '지역사회발전 분야'(2.0%)가 그 뒤를 따름
- ✓ 작년의 결과와 비교하였을 때, 한국사회의 기부자들이 가장 선호할 것 같은 기부 분야의 순서는 올해와 작년이 비슷한 경향을 보임



응답자 특성 분석

- ✓ '국내의 사회복지 또는 자선 분야'라는 응답은 △30대(56.5%), △석사 졸업 이상(62.9%), △모금 관련 경력 7년~10년 미만(64.9%), △광주/전라(70.0%) 및 강원/제주(80.0%), △해외구호 분야(64.1%), △모금조직 직원 수 10명~20명 미만(63.2%) 및 100명 이상(65.8%)에서 상대적으로 높음
- ✓ '해외구호 분야'라는 응답은 △20대(40.5%), △부산/울산/경남(50.0%), △지역사회발전 분야/기타(36.0%), △모금조직 직원 수 20명~30명 미만(41.9%)에서 상대적으로 높음

<표1> 기부자들이 선호하는 분야

(단위: %)

Base=전체	사례수 (명)	국내의 사회복지 또는 자선 분야	해외구호 분야	NGO 분야	초/중/고 대학교 등 교육분야	병원 등 의료분야	지역사회 발전분야	계
■ 전체 ■	(352)	52.0	29.3	9.7	4.5	2.6	2.0	100.0
연령								
20대	(37)	35.1	40.5	10.8	2.7	10.8	0.0	100.0
30대	(115)	56.5	29.6	7.8	2.6	1.7	1.7	100.0
40대	(116)	52.6	25.0	11.2	6.0	1.7	3.4	100.0
50대 이상	(84)	52.4	29.8	9.5	6.0	1.2	1.2	100.0
학력								
대학교 졸업 이하	(247)	47.4	31.2	11.7	4.5	2.8	2.4	100.0
석사 졸업 이상	(105)	62.9	24.8	4.8	4.8	1.9	1.0	100.0
모금관련 경력								
3년 미만	(56)	33.9	39.3	16.1	5.4	5.4	0.0	100.0
3년~5년 미만	(84)	47.6	34.5	8.3	4.8	1.2	3.6	100.0
5년~7년 미만	(71)	50.7	29.6	8.5	2.8	5.6	2.8	100.0
7년~10년 미만	(57)	64.9	21.1	8.8	3.5	0.0	1.8	100.0
10년 이상	(84)	60.7	22.6	8.3	6.0	1.2	1.2	100.0
모금조직 위치								
서울	(175)	53.7	28.0	8.6	5.7	3.4	0.6	100.0
인천/경기	(59)	44.1	28.8	11.9	6.8	1.7	6.8	100.0
대전/세종/충청	(19)	52.6	15.8	21.1	0.0	5.3	5.3	100.0
광주/전라	(30)	70.0	20.0	10.0	0.0	0.0	0.0	100.0
대구/경북	(40)	50.0	37.5	5.0	2.5	2.5	2.5	100.0
부산/울산/경남	(24)	33.3	50.0	12.5	4.2	0.0	0.0	100.0
강원/제주	(5)	80.0	20.0	0.0	0.0	0.0	0.0	100.0
모금조직 활동분야								
국내 사회복지/자선 분야	(195)	46.7	31.8	10.8	6.2	2.6	2.1	100.0
해외구호 분야	(39)	64.1	28.2	0.0	2.6	2.6	2.6	100.0
교육/의료/문화예술 분야	(29)	58.6	17.2	6.9	6.9	6.9	3.4	100.0
NGO 분야	(64)	54.7	25.0	15.6	1.6	1.6	1.6	100.0
지역사회발전 분야/기타	(25)	60.0	36.0	4.0	0.0	0.0	0.0	100.0
모금조직 직원 수								
3명 미만	(77)	45.5	32.5	14.3	1.3	2.6	3.9	100.0
3명~10명 미만	(134)	51.5	27.6	11.9	6.0	0.7	2.2	100.0
10명~20명 미만	(38)	63.2	23.7	2.6	7.9	2.6	0.0	100.0
20명~30명 미만	(31)	41.9	41.9	9.7	0.0	3.2	3.2	100.0
30명~100명 미만	(34)	50.0	26.5	5.9	5.9	11.8	0.0	100.0
100명 이상	(38)	65.8	26.3	2.6	5.3	0.0	0.0	100.0
모금 전담부서 유무								
있음	(128)	60.2	23.4	6.3	6.3	3.9	0.0	100.0
없음	(224)	47.3	32.6	11.6	3.6	1.8	3.1	100.0

2) 기부를 가장 필요로 하는 분야

문. 귀하는 한국사회에서 (기부자들의 선호와 관계없이) 기부를 가장 필요로 하는 분야는 어디라고 생각하십니까?

[그림2] 기부를 가장 필요로 하는 분야

(단위: %)



- ✓ 한국사회에서 기부를 가장 필요로 하는 분야를 묻는 결과, '국내의 사회복지 또는 자선 분야'가 48.3%로 가장 높음
- ✓ 다음으로는 'NGO 분야'(28.4%)가 두 번째로 높고, '해외구호 분야'(7.4%), '지역사회발전 분야'(6.0%), '초/중/고/대학교 등 교육 분야'(4.0%), '병원 등 의료 분야'(2.8%), '문화예술 분야'(1.7%)가 그 뒤를 따름
- ✓ 작년의 결과와 비교해보면, '국내의 사회복지 또는 자선 분야'라는 응답의 비율이 약 2배 증가하였고, 반면에 'NGO 분야'라는 응답은 10%p 이상 감소하였음
- ✓ 이 외에도 '지역사회발전 분야', '초/중/고/대학교 등 교육 분야', '병원 등 의료 분야', '문화예술 분야' 역시 응답 비율이 작년에 비해 감소하였음
- ✓ 2016년 대비 올해 모금실무자들은 각각의 구체적인 지역/직능 관련 영역보다는 복지/자선을 주 업무로 하는 분야에 기부하는 것이 필요하다고 생각하는 의향이 있음을 알 수 있음



응답자 특성 분석

- ✓ '국내의 사회복지 또는 자선 분야'라는 응답은 △50대 이상(73.8%), △모금 관련 경력 7년~10년 미만(56.1%), △대전/세종/충청(84.2%), △국내 사회복지/자선 분야(72.8%), △모금조직 직원 수 3명 미만(67.5%), △모금 전담부서 없음(54.0%)에서 상대적으로 높음
- ✓ 'NGO 분야'라는 응답은 △30대(37.4%), △모금 관련 경력 5년~7년(31.0%), △서울(37.7%), △NGO 분야(79.7%)에서 상대적으로 높음

<표2> 기부를 가장 필요로 하는 분야

(단위: %)

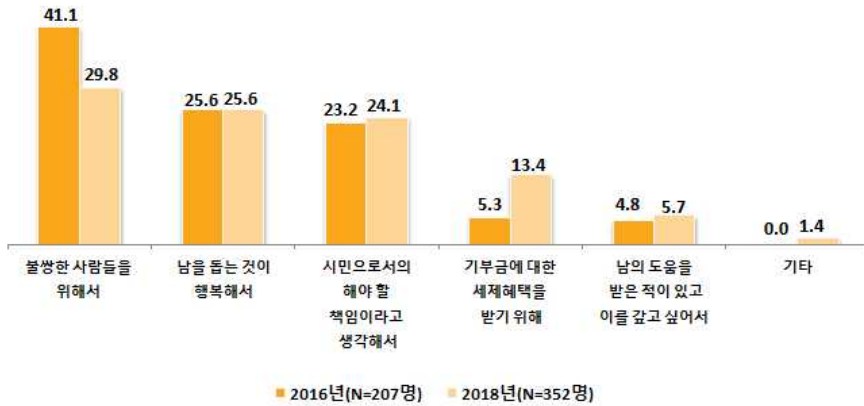
Base=전체	사레수 (명)	국내의 사회복지 또는 자선 분야	NGO 분야	해외구호 분야	지역사회 발전분야	초/중/고/ 대학교 등 교육분야	병원 등 의료분야	문화예술 분야	기타	계
■ 전체 ■	(352)	48.3	28.4	7.4	6.0	4.0	2.8	1.7	1.4	100.0
연령										
20대	(37)	29.7	24.3	10.8	8.1	13.5	8.1	5.4	0.0	100.0
30대	(115)	40.0	37.4	5.2	7.8	2.6	4.3	0.9	1.7	100.0
40대	(116)	44.0	31.0	11.2	5.2	4.3	1.7	0.9	1.7	100.0
50대 이상	(84)	73.8	14.3	3.6	3.6	1.2	0.0	2.4	1.2	100.0
모금관련 경력										
3년 미만	(56)	42.9	28.6	3.6	8.9	7.1	5.4	3.6	0.0	100.0
3년~5년 미만	(84)	47.6	26.2	11.9	4.8	4.8	2.4	1.2	1.2	100.0
5년~7년 미만	(71)	53.5	31.0	2.8	4.2	2.8	2.8	0.0	2.8	100.0
7년~10년 미만	(57)	56.1	26.3	5.3	5.3	3.5	1.8	1.8	0.0	100.0
10년 이상	(84)	42.9	29.8	10.7	7.1	2.4	2.4	2.4	2.4	100.0
모금조직 위치										
서울	(175)	30.9	37.7	10.9	5.1	5.1	4.6	3.4	2.3	100.0
인천/경기	(59)	52.5	30.5	5.1	8.5	1.7	1.7	0.0	0.0	100.0
대전/세종/충청	(19)	84.2	10.5	5.3	0.0	0.0	0.0	0.0	0.0	100.0
광주/전라	(30)	63.3	20.0	3.3	6.7	6.7	0.0	0.0	0.0	100.0
대구/경북	(40)	77.5	12.5	2.5	2.5	0.0	2.5	0.0	2.5	100.0
부산/울산/경남	(24)	70.8	12.5	4.2	12.5	0.0	0.0	0.0	0.0	100.0
강원/제주	(5)	40.0	0.0	0.0	20.0	40.0	0.0	0.0	0.0	100.0
모금조직 활동분야										
국내 사회복지/자선 분야	(195)	72.8	10.8	3.6	4.6	4.6	2.6	0.0	1.0	100.0
해외구호 분야	(39)	17.9	30.8	43.6	5.1	2.6	0.0	0.0	0.0	100.0
교육/의료/문화예술 분야	(29)	24.1	31.0	3.4	3.4	13.8	6.9	13.8	3.4	100.0
NGO 분야	(64)	10.9	79.7	0.0	4.7	0.0	3.1	1.6	0.0	100.0
지역사회발전 분야/기타	(25)	28.0	28.0	4.0	24.0	0.0	4.0	4.0	8.0	100.0
모금조직 직원 수										
3명 미만	(77)	67.5	20.8	1.3	7.8	2.6	0.0	0.0	0.0	100.0
3명~10명 미만	(134)	44.8	31.3	4.5	6.0	3.7	3.0	3.7	3.0	100.0
10명~20명 미만	(38)	28.9	34.2	13.2	5.3	7.9	5.3	2.6	2.6	100.0
20명~30명 미만	(31)	51.6	29.0	3.2	6.5	3.2	6.5	0.0	0.0	100.0
30명~100명 미만	(34)	50.0	35.3	2.9	2.9	5.9	2.9	0.0	0.0	100.0
100명 이상	(38)	36.8	21.1	31.6	5.3	2.6	2.6	0.0	0.0	100.0
모금 전담부서 유무										
있음	(128)	38.3	29.7	13.3	5.5	3.9	3.9	3.1	2.3	100.0
없음	(224)	54.0	27.7	4.0	6.3	4.0	2.2	0.9	0.9	100.0

3) 일반시민들이 기부에 참여하게 되는 이유

문. 일반 시민들이 기부에 참여하게 되는 가장 중요한 이유는 무엇이라고 생각하십니까?

[그림3] 일반시민들이 기부에 참여하게 되는 이유

(단위: %)



- ☑ 모금실무자들에게 일반시민들이 기부에 참여하는 이유에 대해 묻은 결과, '불쌍한 사람들을 위해서'라는 응답이 29.8%로 가장 높음
- ☑ 다음으로 '남을 돕는 것이 행복해서'(25.6%), '시민으로서의 해야 할 책임이라고 생각해서'(24.1%), '기부금에 대한 세제 혜택을 받기 위해'(13.4%), '남의 도움을 받은 적이 있고 이를 갚고 싶어서'(5.7%) 순임
- ☑ 2016년 조사 결과와 비교하였을 때 2016년과 2018년 모두 '불쌍한 사람들을 위해서'라는 응답이 가장 높게 나타났으나, 2016년보다 11.3%p 감소함
- ☑ 반면, '기부금에 대한 세제 혜택을 받기 위해'라는 응답은 작년보다 8.1%p 증가함
- ☑ 그 외 다른 응답들은 작년과 올해가 비슷한 비율로 나타남



응답자 특성 분석

- ☑ '불쌍한 사람들을 위해서'라는 응답은 △남자(39.6%), △20대(48.6%), △대학교 졸업 이하(32.8%), △서울(38.3%), △해외구호 분야(46.2%)에서 상대적으로 높음
- ☑ '남을 돕는 것이 행복해서'라는 응답은 △50대 이상(32.1%), △모금 관련 경력 10년 이상(34.5%), △부산/울산/경남(33.3%), △지역사회발전 분야/기타(36.0%)에서 상대적으로 높음

<표3> 일반시민들이 기부에 참여하게 되는 이유

(단위: %)

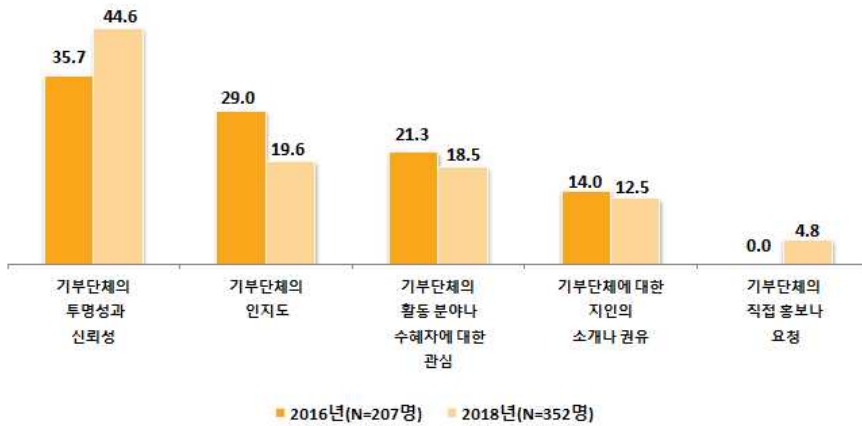
Base=전체	사례수 (명)	불쌍한 사람들을 위해서	남을 돕는 것이 행복해서	시민으로서의 해야 할 책임이라고 생각해서	기부금에 대한 세제혜택 을 받기 위해	남의 도움을 받은 적이 있고 이를 갚고 싶어서	기타	계
■ 전체 ■	(352)	29.8	25.6	24.1	13.4	5.7	1.4	100.0
성별								
남자	(106)	39.6	26.4	21.7	10.4	1.9	0.0	100.0
여자	(246)	25.6	25.2	25.2	14.6	7.3	2.0	100.0
연령								
20대	(37)	48.6	16.2	21.6	8.1	5.4	0.0	100.0
30대	(115)	35.7	22.6	19.1	12.2	7.8	2.6	100.0
40대	(116)	26.7	26.7	31.0	10.3	3.4	1.7	100.0
50대 이상	(84)	17.9	32.1	22.6	21.4	6.0	0.0	100.0
학력								
대학교 졸업 이하	(247)	32.8	24.7	21.1	14.2	6.1	1.2	100.0
석사 졸업 이상	(105)	22.9	27.6	31.4	11.4	4.8	1.9	100.0
모금관련 경력								
3년 미만	(56)	32.1	19.6	26.8	16.1	5.4	0.0	100.0
3년~5년 미만	(84)	32.1	20.2	20.2	19.0	7.1	1.2	100.0
5년~7년 미만	(71)	33.8	28.2	15.5	12.7	5.6	4.2	100.0
7년~10년 미만	(57)	29.8	22.8	29.8	10.5	7.0	0.0	100.0
10년 이상	(84)	22.6	34.5	29.8	8.3	3.6	1.2	100.0
모금조직 위치								
서울	(175)	38.3	26.3	24.0	4.0	6.3	1.1	100.0
인천/경기	(59)	27.1	27.1	27.1	13.6	3.4	1.7	100.0
대전/세종/충청	(19)	21.1	15.8	36.8	21.1	5.3	0.0	100.0
광주/전라	(30)	13.3	20.0	16.7	40.0	6.7	3.3	100.0
대구/경북	(40)	22.5	27.5	22.5	17.5	7.5	2.5	100.0
부산/울산/경남	(24)	16.7	33.3	20.8	29.2	0.0	0.0	100.0
강원/제주	(5)	20.0	0.0	20.0	40.0	20.0	0.0	100.0
모금조직 활동분야								
국내 사회복지/자선 분야	(195)	24.1	27.2	25.1	16.9	5.6	1.0	100.0
해외구호 분야	(39)	46.2	23.1	28.2	0.0	2.6	0.0	100.0
교육/의료/문화예술 분야	(29)	44.8	24.1	10.3	17.2	3.4	0.0	100.0
NGO 분야	(64)	32.8	18.8	29.7	6.3	7.8	4.7	100.0
지역사회발전 분야/기타	(25)	24.0	36.0	12.0	20.0	8.0	0.0	100.0

4) 일반시민들이 기부 시 가장 중요하게 여기는 기준

문. 일반 시민들이 기부를 할 때 가장 중요하게 여기는 기준은 무엇이라고 생각하십니까?

[그림4] 일반시민들이 기부 시 가장 중요하게 여기는 기준

(단위: %)



- ☑ 모금실무자들에게 일반시민들이 기부 시 가장 중요하게 여기는 기준을 묻은 결과, '기부단체의 투명성과 신뢰성'이라는 응답이 44.6%로 가장 높음
- ☑ 다음으로 '기부단체의 인지도'(19.6%), '기부단체의 활동 분야나 수혜자에 대한 관심'(18.5%), '기부단체에 대한 지인의 소개나 권유'(12.5%), '기부단체의 직접 홍보나 요청'(4.8%) 순임
- ☑ 2016년과 2018년의 응답경향은 전반적으로 비슷한 가운데, '기부단체의 투명성과 신뢰성'이라는 응답이 작년보다 올해에 8.9%p 증가함



응답자 특성 분석

- ☑ '기부단체의 투명성과 신뢰성'이라는 응답은 △50대 이상(52.4%), △모금 관련 경력 7년~10년 미만(57.9%), △강원/제주(80.0%), △국내 사회복지/자선 분야(52.8%) 및 해외구호 분야(51.3%), △모금 조직 직원 수 100명 이상(65.8%)에서 상대적으로 높음
- ☑ '기부단체의 인지도'라는 응답은 △20대(24.3%) 및 30대(24.3%), △부산/울산/경남(37.5%), △교육/의료/문화예술 분야(31.0%)에서 상대적으로 높음

<표4> 일반시민들이 기부 시 가장 중요하게 여기는 기준

(단위 : %)

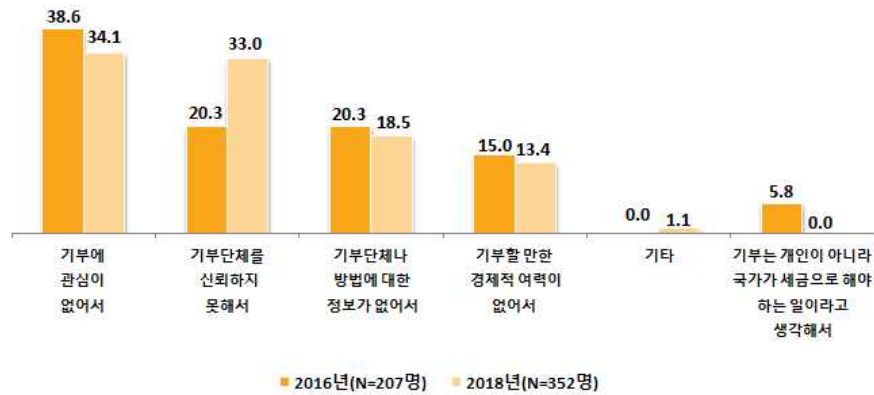
Base=전체	사례수 (명)	기부단체의 투명성과 신뢰성	기부단체의 인지도	기부단체의 활동 분야나 수혜자에 대한 관심	기부단체에 대한 지인의 소개나 권유	기부단체의 직접 홍보나 요청	계
☐ 전체 ☐	(352)	44.6	19.6	18.5	12.5	4.8	100.0
연령							
20대	(37)	40.5	24.3	16.2	10.8	8.1	100.0
30대	(115)	41.7	24.3	21.7	7.8	4.3	100.0
40대	(116)	43.1	17.2	19.8	14.7	5.2	100.0
50대 이상	(84)	52.4	14.3	13.1	16.7	3.6	100.0
모금관련 경력							
3년 미만	(56)	46.4	16.1	14.3	16.1	7.1	100.0
3년~5년 미만	(84)	35.7	22.6	21.4	14.3	6.0	100.0
5년~7년 미만	(71)	50.7	21.1	18.3	5.6	4.2	100.0
7년~10년 미만	(57)	57.9	15.8	15.8	10.5	0.0	100.0
10년 이상	(84)	38.1	20.2	20.2	15.5	6.0	100.0
모금조직 위치							
서울	(175)	42.9	23.4	21.1	8.0	4.6	100.0
인천/경기	(59)	44.1	8.5	23.7	16.9	6.8	100.0
대전/세종/충청	(19)	42.1	15.8	15.8	26.3	0.0	100.0
광주/전라	(30)	43.3	13.3	20.0	16.7	6.7	100.0
대구/경북	(40)	50.0	17.5	7.5	20.0	5.0	100.0
부산/울산/경남	(24)	45.8	37.5	8.3	4.2	4.2	100.0
강원/제주	(5)	80.0	0.0	0.0	20.0	0.0	100.0
모금조직 활동분야							
국내 사회복지/자선 분야	(195)	52.8	16.9	13.3	12.8	4.1	100.0
해외구호 분야	(39)	51.3	28.2	12.8	2.6	5.1	100.0
교육/의료/문화예술 분야	(29)	24.1	31.0	34.5	6.9	3.4	100.0
NGO 분야	(64)	20.3	23.4	32.8	17.2	6.3	100.0
지역사회발전 분야/기타	(25)	56.0	4.0	12.0	20.0	8.0	100.0
모금조직 직원 수							
3명 미만	(77)	39.0	20.8	14.3	20.8	5.2	100.0
3명~10명 미만	(134)	48.5	16.4	20.9	11.9	2.2	100.0
10명~20명 미만	(38)	39.5	23.7	23.7	5.3	7.9	100.0
20명~30명 미만	(31)	35.5	25.8	19.4	12.9	6.5	100.0
30명~100명 미만	(34)	32.4	29.4	20.6	11.8	5.9	100.0
100명 이상	(38)	65.8	10.5	10.5	5.3	7.9	100.0

5) 일반 사람들이 기부하지 않는 이유

문. 일반 사람들이 기부를 하지 않는 가장 큰 이유는 무엇이라고 생각하십니까?

[그림5] 일반 사람들이 기부 하지 않는 이유

(단위: %)



- ☑ 일반사람들이 기부를 하지 않는 가장 큰 이유를 올해 모금실무자들에게 묻은 결과, '기부에 관심이 없어서'라는 응답이 34.1%로 가장 높음
- ☑ 다음으로 '기부단체를 신뢰하지 못해서'(33.0%), '기부단체나 방법에 대한 정보가 없어서'(18.5%), '기부할 만한 경제적 여력이 없어서'(13.4%) 등의 순임
- ☑ '기부에 관심이 없어서'라는 응답이 2016년, 2018년 모두 가장 높은 가운데, 기부단체를 신뢰하지 못해서'라는 응답이 2016년 대비 12.7%p(20.3%→33.0%) 증가함



응답자 특성 분석

- ☑ '기부에 관심이 없어서'라는 응답은 △20대(51.4%), △모금 관련 경력 3년 미만(39.3%) 및 3년~5년 미만(38.1%), △강원/제주(80.0%), △교육/의료/문화예술 분야(55.2%), △모금조직 직원 수 20명~30명 미만(45.2%)에서 상대적으로 높음
- ☑ '기부단체를 신뢰하지 못해서'라는 응답은 △30대(38.3%), △모금 관련 경력 5년~7년 미만(39.4%), △대전/세종/충청(42.1%), △해외구호 분야(46.2%), △모금조직 직원 수 100명 이상(44.7%)에서 상대적으로 높음

<표5> 사람들이 기부를 하지 않는 가장 큰 이유

(단위: %)

Base=전체	사례수 (명)	기부에 관심이 없어서	기부단체를 신뢰하지 못해서	기부단체나 방법에 대한 정보가 없어서	기부할 만한 경제적 여력이 없어서	기타	계
■ 전체 ■	(352)	34.1	33.0	18.5	13.4	1.1	100.0
연령							
20대	(37)	51.4	32.4	8.1	8.1	0.0	100.0
30대	(115)	29.6	38.3	15.7	14.8	1.7	100.0
40대	(116)	31.0	25.9	22.4	19.0	1.7	100.0
50대 이상	(84)	36.9	35.7	21.4	6.0	0.0	100.0
모금관련 경력							
3년 미만	(56)	39.3	37.5	10.7	12.5	0.0	100.0
3년~5년 미만	(84)	38.1	22.6	21.4	16.7	1.2	100.0
5년~7년 미만	(71)	29.6	39.4	19.7	8.5	2.8	100.0
7년~10년 미만	(57)	26.3	36.8	19.3	15.8	1.8	100.0
10년 이상	(84)	35.7	32.1	19.0	13.1	0.0	100.0
모금조직 위치							
서울	(175)	35.4	38.3	14.3	10.3	1.7	100.0
인천/경기	(59)	32.2	25.4	32.2	10.2	0.0	100.0
대전/세종/충청	(19)	21.1	42.1	10.5	26.3	0.0	100.0
광주/전라	(30)	40.0	26.7	6.7	26.7	0.0	100.0
대구/경북	(40)	30.0	32.5	20.0	15.0	2.5	100.0
부산/울산/경남	(24)	29.2	20.8	33.3	16.7	0.0	100.0
강원/제주	(5)	80.0	0.0	20.0	0.0	0.0	100.0
모금조직 활동분야							
국내 사회복지/자선 분야	(195)	31.8	32.3	20.5	14.4	1.0	100.0
해외구호 분야	(39)	38.5	46.2	7.7	5.1	2.6	100.0
교육/의료/문화예술 분야	(29)	55.2	27.6	10.3	6.9	0.0	100.0
NGO 분야	(64)	32.8	29.7	20.3	15.6	1.6	100.0
지역사회발전 분야/기타	(25)	24.0	32.0	24.0	20.0	0.0	100.0
모금조직 직원 수							
3명 미만	(77)	32.5	31.2	20.8	14.3	1.3	100.0
3명~10명 미만	(134)	32.8	34.3	20.1	12.7	0.0	100.0
10명~20명 미만	(38)	39.5	31.6	15.8	10.5	2.6	100.0
20명~30명 미만	(31)	45.2	22.6	9.7	19.4	3.2	100.0
30명~100명 미만	(34)	35.3	29.4	17.6	17.6	0.0	100.0
100명 이상	(38)	26.3	44.7	18.4	7.9	2.6	100.0

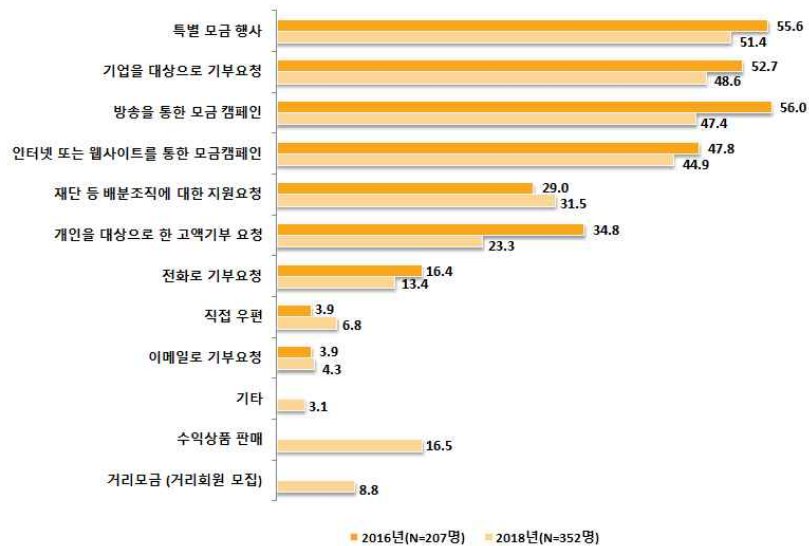
2. 기부단체에 대한 인식

1) 가장 효과적이라고 생각하는 모금방법

문. 귀하가 속한 단체와 비슷한 단체들의 입장에서, 다음의 모금방법 중 가장 효과적이라고 생각되는 것을 세 가지만 선택하여 주십시오.

[그림6] 가장 효과적이라고 생각하는 모금방법(중복응답)

(단위: %)



가장 효과적인 모금방법에 대해, '특별 모금 행사'라는 응답이 51.4%로 가장 높음

그 외 '기업을 대상으로 기부요청'(48.6%), '방송을 통한 모금 캠페인'(47.4%), '인터넷 또는 웹사이트를 통한 모금 캠페인'(44.9%), '재단 등 배분조직에 대한 지원요청'(31.5%), '개인을 대상으로 한 고액기부 요청'(23.3%), '전화로 기부요청'(13.4%) 등의 순으로 나타남



응답자 특성 분석

가장 효과적인 모금방법에 대해, '특별 모금 행사'라는 응답은 △남자(59.4%), △20대(64.9%), △모금 관련 경력 3년 미만(57.1%), △NGO 분야(70.3%)에서 상대적으로 높음

'기업을 대상으로 기부 요청'이라는 응답은 △여자(50.4%), △50대 이상(50.0%), △대전/세종/충청(57.9%), △교육/의료/문화예술 분야(62.1%)에서 상대적으로 높음

<표6> 가장 효과적이라고 생각하는 모금방법(중복응답)

(단위: %)

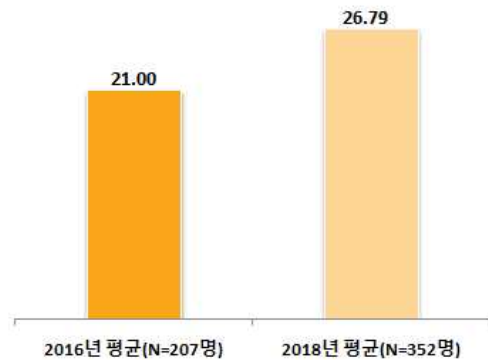
Base=전체	사례수 (명)	특별 모금 행사	기업 을 대상 으로 기부 요청	방송 을 통한 모금 캠페인	인터넷 또는 웹 사이트를 통한 모금 캠페인	재단 등 배분조 직에 대한 지원 요청	개인을 대상 으로 한 고액 기부 요청	수익 상품 판매	전화 로 기부 요청	거리 모금 (거리 회원 모집)	직접 우편	이메일로 기부 요청	기타
전체	(352)	51.4	48.6	47.4	44.9	31.5	23.3	16.5	13.4	8.8	6.8	4.3	3.1
성별													
남자	(106)	59.4	44.3	48.1	42.5	29.2	24.5	14.2	15.1	12.3	4.7	2.8	2.8
여자	(246)	48.0	50.4	47.2	45.9	32.5	22.8	17.5	12.6	7.3	7.7	4.9	3.3
연령													
20대	(37)	64.9	43.2	59.5	56.8	16.2	10.8	21.6	5.4	16.2	0.0	2.7	2.7
30대	(115)	48.7	48.7	51.3	43.5	24.3	22.6	22.6	14.8	11.3	3.5	4.3	4.3
40대	(116)	49.1	49.1	44.0	46.6	37.9	27.6	10.3	14.7	7.8	8.6	2.6	1.7
50대 이상	(84)	52.4	50.0	41.7	39.3	39.3	23.8	14.3	13.1	3.6	11.9	7.1	3.6
모금관련 경력													
3년 미만	(56)	57.1	46.4	53.6	41.1	35.7	12.5	32.1	7.1	8.9	3.6	0.0	1.8
3년~5년 미만	(84)	44.0	52.4	44.0	51.2	38.1	16.7	14.3	9.5	14.3	3.6	3.6	8.3
5년~7년 미만	(71)	53.5	46.5	56.3	35.2	28.2	25.4	18.3	5.6	7.0	5.6	5.6	0.0
7년~10년 미만	(57)	50.9	45.6	47.4	66.7	21.1	31.6	7.0	15.8	3.5	8.8	1.8	0.0
10년 이상	(84)	53.6	50.0	39.3	34.5	32.1	29.8	13.1	15.5	9.5	10.7	8.3	3.6
모금조직 위치													
서울	(175)	50.9	44.0	52.6	45.7	22.3	29.7	17.1	14.9	12.0	2.9	4.0	4.0
인천/경기	(59)	55.9	54.2	49.2	39.0	30.5	22.0	13.6	8.5	8.5	11.9	5.1	1.7
대전/세종/충청	(19)	31.6	57.9	47.4	63.2	47.4	21.1	5.3	0.0	15.8	5.3	5.3	0.0
광주/전라	(30)	66.7	53.3	26.7	46.7	50.0	13.3	16.7	13.3	0.0	10.0	3.3	0.0
대구/경북	(40)	42.5	55.0	47.5	45.0	47.5	7.5	25.0	12.5	0.0	7.5	5.0	5.0
부산/울산/경남	(24)	50.0	45.8	41.7	41.7	33.3	20.8	8.3	25.0	8.3	16.7	4.2	4.2
강원/제주	(5)	80.0	40.0	0.0	20.0	60.0	20.0	40.0	20.0	0.0	20.0	0.0	0.0
모금조직 활동분야													
국내 사회복지 분야	(195)	44.1	56.9	50.3	45.6	31.8	21.0	15.4	10.8	7.2	9.2	6.2	1.5
해외구호 분야	(39)	41.0	38.5	66.7	66.7	2.6	30.8	10.3	15.4	23.1	2.6	0.0	2.6
교육/의료/문화예술 분야	(29)	62.1	62.1	34.5	31.0	20.7	41.4	13.8	10.3	6.9	10.3	3.4	3.4
NGO 분야	(64)	70.3	28.1	42.2	37.5	54.7	14.1	21.9	15.6	7.8	0.0	1.6	6.3
지역사회발전 분야	(25)	64.0	36.0	24.0	40.0	28.0	32.0	24.0	28.0	4.0	8.0	4.0	8.0

2) 기부금 모금조직들의 간접비 비율

문. 기부금 모금조직들은 전체 모금액 중 몇 % 정도를 단체 인건비 또는 홍보비등 대상자에게 직접 쓰이지 않는 행정 비용인 간접비로 사용한다고 생각하십니까?

[그림7] 기부금 모금조직들의 간접비 비율

(단위: %)



- ☑ 모금실무자들에게 기부금 모금조직의 간접비 사용 비율을 묻은 결과, 2016년에는 평균 21%, 2018년에는 평균 26.79%로 나타남
- ☑ 2016년 대비 5.79% 증가함



응답자 특성 분석

- ☑ 기부금 모금조직들의 간접비 비율에 대한 모금실무자들의 예상치 평균은 26.79%로, 가장 많은 모금실무자들이 간접비 비율로 예상한 '20% 이상 ~ 40% 미만'이라는 응답은 △20대(51.4%), △모금 관련 경력 3년 미만(48.2%), △부산/울산/경남(50.0%), △해외구호 분야(56.4%)에서 상대적으로 높음
- ☑ '20% 미만'이라는 응답은 △남자(44.3%), △30대(46.1%), △모금 관련 경력 10년 이상(45.2%), △인천/경기(44.1%), △모금 전담부서 있음(46.9%)에서 상대적으로 높음

<표7> 기부금 모금조직들의 간접비 비율

(단위: %)

Base=전체	사례수 (명)	20%미만	20%이상 ~40% 미만	40%이상 ~60% 미만	60%이상 ~80% 미만	80%이상	계	평균	표준 편차
■ 전체 ■	(352)	36.4	41.8	11.9	7.1	2.8	100.0	26.79	18.54
성별									
남자	(106)	44.3	36.8	13.2	2.8	2.8	100.0	25.22	17.78
여자	(246)	32.9	43.9	11.4	8.9	2.8	100.0	27.47	18.86
연령									
20대	(37)	35.1	51.4	5.4	5.4	2.7	100.0	25.54	16.45
30대	(115)	46.1	32.2	13.0	6.1	2.6	100.0	25.06	18.06
40대	(116)	35.3	43.1	10.3	9.5	1.7	100.0	26.52	18.68
50대 이상	(84)	25.0	48.8	15.5	6.0	4.8	100.0	30.08	19.74
학력									
대학교 졸업 이하	(247)	36.4	42.1	12.6	6.1	2.8	100.0	26.51	18.43
석사 졸업 이상	(105)	36.2	41.0	10.5	9.5	2.9	100.0	27.45	18.89
모금관련 경력									
3년 미만	(56)	33.9	48.2	10.7	5.4	1.8	100.0	24.82	16.60
3년~5년 미만	(84)	27.4	44.0	14.3	9.5	4.8	100.0	30.38	20.80
5년~7년 미만	(71)	38.0	40.8	12.7	7.0	1.4	100.0	26.42	16.84
7년~10년 미만	(57)	36.8	42.1	15.8	3.5	1.8	100.0	25.32	16.25
10년 이상	(84)	45.2	35.7	7.1	8.3	3.6	100.0	25.82	20.09
모금조직 위치									
서울	(175)	38.3	46.3	9.1	5.1	1.1	100.0	24.31	15.16
인천/경기	(59)	44.1	30.5	11.9	10.2	3.4	100.0	27.03	21.09
대전/세종/충청	(19)	36.8	31.6	21.1	5.3	5.3	100.0	28.47	21.01
광주/전라	(30)	23.3	36.7	26.7	6.7	6.7	100.0	34.67	22.36
대구/경북	(40)	25.0	45.0	12.5	10.0	7.5	100.0	32.25	22.19
부산/울산/경남	(24)	37.5	50.0	4.2	8.3	0.0	100.0	22.29	15.81
강원/제주	(5)	40.0	20.0	20.0	20.0	0.0	100.0	35.00	25.00
모금조직 활동분야									
국내 사회복지/자선 분야	(195)	43.6	39.0	10.8	5.1	1.5	100.0	23.77	17.31
해외구호 분야	(39)	41.0	56.4	2.6	0.0	0.0	100.0	20.97	8.33
교육/의료/문화예술 분야	(29)	34.5	48.3	6.9	6.9	3.4	100.0	26.03	16.60
NGO 분야	(64)	17.2	43.8	17.2	15.6	6.3	100.0	36.17	21.00
지역사회발전 분야/기타	(25)	24.0	28.0	28.0	12.0	8.0	100.0	36.24	23.67
모금 전담부서 유무									
있음	(128)	46.9	44.5	5.5	3.1	0.0	100.0	21.34	12.71
없음	(224)	30.4	40.2	15.6	9.4	4.5	100.0	29.90	20.56

3. 전반적인 모금환경에 대한 인식 및 신뢰도

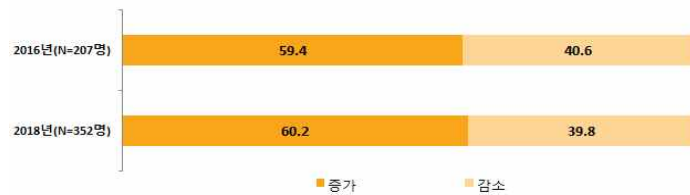
1) 올해 모금환경에 대한 평가

문. 귀하가 일하는 조직의 올해 전체 모금액은 지난해에 비해 어떻게 변화할 것이라고 예측하십니까?
문. 작년과 비교할 때, 올해의 모금환경은 어떻게 평가하십니까?
문. 작년과 비교할 때, 올해 한국의 경제상황이 모금에 미치는 영향은 어떻게 평가하십니까?

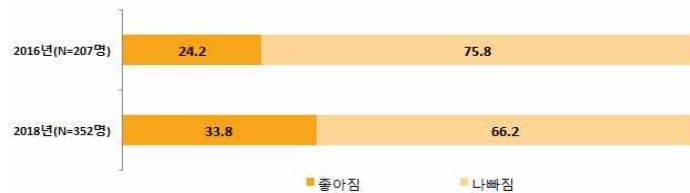
[그림8] 올해 모금환경에 대한 평가

(단위: %)

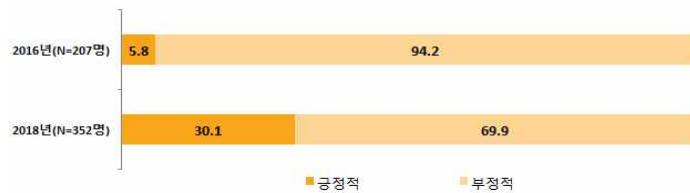
[그림8-1] 소속조직의 올해 모금액 변화 예상치



[그림8-2] 작년 대비 올해 모금환경



[그림8-3] 작년 대비 올해 한국 경제상황이 모금에 미치는 영향



- 소속조직의 올해 모금액 변화 예상치를 묻은 결과, '증가'할 것이라는 응답이 60.2%로 '감소'할 것이라는 응답(39.8%)보다 높음. '증가'할 것이라는 응답은 2016년과 비슷한 수준임
- 작년 대비 올해 모금환경을 묻은 결과, '나빠짐'이라는 응답이 66.2%로 '좋아짐'이라는 응답(33.8%)보다 높음. '나빠짐'이라는 응답은 2016년 대비 9.6%p 감소함
- 작년 대비 올해 한국 경제상황이 모금에 미치는 영향을 묻은 결과, '부정적'이라는 응답이 69.9%로 '긍정적'이라는 응답(30.1%)보다 높음. '부정적'이라는 응답은 2016년 대비 24.3%p 감소함



응답자 특성 분석

- 올해 소속조직의 모금액이 '증가'할 것이라는 응답은 △20대(67.6%), △모금 관련 경력 10년 이상(69.0%), △서울(66.9%), △해외구호 분야(69.2%) 및 지역사회발전 분야/기타(68.0%), △모금조직 직원 수 10명~20명 미만(73.7%), △모금 전담부서 있음(73.4%)에서 상대적으로 높게 나타남
- '감소'할 것이라는 응답은 △50대 이상(44.0%), △모금 관련 경력 7년~10년 미만(47.4%), △대전/세종/충청(63.2%), △국내 사회복지/자선 분야(42.1%) 및 NGO 분야(42.2%), △모금조직 직원 수 3명 미만(48.1%) 및 30명~100명 미만(47.1%), △모금 전담부서 없음(47.3%)에서 상대적으로 높음

<표8> 소속조직의 올해 모금액 변화 예상치

(단위: %)

Base=전체	사례수 (명)	① 감소	② 약간 감소	③+② 감소	③ 약간 증가	④ 증가	③+④ 증가	계
■ 전체 ■	(352)	9.9	29.8	39.8	49.7	10.5	60.2	100.0
성별								
남자	(106)	8.5	29.2	37.7	49.1	13.2	62.3	100.0
여자	(246)	10.6	30.1	40.7	50.0	9.3	59.3	100.0
연령								
20대	(37)	8.1	24.3	32.4	59.5	8.1	67.6	100.0
30대	(115)	4.3	32.2	36.5	51.3	12.2	63.5	100.0
40대	(116)	12.1	30.2	42.2	46.6	11.2	57.8	100.0
50대 이상	(84)	15.5	28.6	44.0	47.6	8.3	56.0	100.0
학력								
대학교 졸업 이하	(247)	10.5	28.7	39.3	51.4	9.3	60.7	100.0
석사 졸업 이상	(105)	8.6	32.4	41.0	45.7	13.3	59.0	100.0
모금관련 경력								
3년 미만	(56)	8.9	30.4	39.3	50.0	10.7	60.7	100.0
3년~5년 미만	(84)	10.7	28.6	39.3	56.0	4.8	60.7	100.0
5년~7년 미만	(71)	7.0	38.0	45.1	47.9	7.0	54.9	100.0
7년~10년 미만	(57)	17.5	29.8	47.4	36.8	15.8	52.6	100.0
10년 이상	(84)	7.1	23.8	31.0	53.6	15.5	69.0	100.0
모금조직 위치								
서울	(175)	6.3	26.9	33.1	54.9	12.0	66.9	100.0
인천/경기	(59)	15.3	25.4	40.7	50.8	8.5	59.3	100.0
대전/세종/충청	(19)	26.3	36.8	63.2	31.6	5.3	36.8	100.0
광주/전라	(30)	6.7	40.0	46.7	40.0	13.3	53.3	100.0
대구/경북	(40)	15.0	35.0	50.0	45.0	5.0	50.0	100.0
부산/울산/경남	(24)	4.2	41.7	45.8	37.5	16.7	54.2	100.0
강원/제주	(5)	20.0	0.0	20.0	80.0	0.0	80.0	100.0
모금조직 활동분야								
국내 사회복지/자선 분야	(195)	10.8	31.3	42.1	48.2	9.7	57.9	100.0
해외구호 분야	(39)	5.1	25.6	30.8	48.7	20.5	69.2	100.0
교육/의료/문화예술 분야	(29)	6.9	31.0	37.9	51.7	10.3	62.1	100.0
NGO 분야	(64)	10.9	31.3	42.2	48.4	9.4	57.8	100.0
지역사회발전 분야/기타	(25)	12.0	20.0	32.0	64.0	4.0	68.0	100.0
모금조직 직원 수								
3명 미만	(77)	18.2	29.9	48.1	48.1	3.9	51.9	100.0
3명~10명 미만	(134)	8.2	31.3	39.6	49.3	11.2	60.4	100.0
10명~20명 미만	(38)	7.9	18.4	26.3	52.6	21.1	73.7	100.0
20명~30명 미만	(31)	9.7	25.8	35.5	54.8	9.7	64.5	100.0
30명~100명 미만	(34)	2.9	44.1	47.1	41.2	11.8	52.9	100.0
100명 이상	(38)	7.9	26.3	34.2	55.3	10.5	65.8	100.0
모금 전담부서 유무								
있음	(128)	6.3	20.3	26.6	59.4	14.1	73.4	100.0
없음	(224)	12.1	35.3	47.3	44.2	8.5	52.7	100.0

응답자 특성 분석

- ✓ 작년 대비 올해 모금환경에 대하여 '나빠짐'이라는 응답은 △남자(72.6%), △30대(69.6%), △석사 졸업 이상(71.4%), △대전/세종/충청(89.5%), △모금조직 직원 수 30명~100명 미만(82.4%)에서 상대적으로 높음
- ✓ '좋아짐'이라는 응답은 △여자(36.6%), △40대(37.1%), △대학교 졸업 이하(36.0%), △모금 관련 경력 3년~5년 미만(38.1%), △지역사회발전 분야/기타(40.0%), △모금조직 직원 수 20명~30명 미만(54.8%)에서 상대적으로 높음

<표9> 작년 대비 올해 모금환경

(단위 : %)								
Base=전체	사례수 (명)	① 나빠짐	② 약간 나빠짐	①+② 나빠짐	③ 약간 좋아짐	④ 좋아짐	③+④ 좋아짐	계
■ 전체 ■	(352)	17.6	48.6	66.2	30.4	3.4	33.8	100.0
성별								
남자	(106)	17.0	55.7	72.6	26.4	0.9	27.4	100.0
여자	(246)	17.9	45.5	63.4	32.1	4.5	36.6	100.0
연령								
20대	(37)	18.9	45.9	64.9	29.7	5.4	35.1	100.0
30대	(115)	16.5	53.0	69.6	28.7	1.7	30.4	100.0
40대	(116)	19.0	44.0	62.9	32.8	4.3	37.1	100.0
50대 이상	(84)	16.7	50.0	66.7	29.8	3.6	33.3	100.0
학력								
대학교 졸업 이하	(247)	17.4	46.6	64.0	32.0	4.0	36.0	100.0
석사 졸업 이상	(105)	18.1	53.3	71.4	26.7	1.9	28.6	100.0
모금관련 경력								
3년 미만	(56)	14.3	50.0	64.3	33.9	1.8	35.7	100.0
3년~5년 미만	(84)	17.9	44.0	61.9	35.7	2.4	38.1	100.0
5년~7년 미만	(71)	19.7	49.3	69.0	28.2	2.8	31.0	100.0
7년~10년 미만	(57)	15.8	52.6	68.4	24.6	7.0	31.6	100.0
10년 이상	(84)	19.0	48.8	67.9	28.6	3.6	32.1	100.0
모금조직 위치								
서울	(175)	14.9	50.3	65.1	31.4	3.4	34.9	100.0
인천/경기	(59)	16.9	54.2	71.2	27.1	1.7	28.8	100.0
대전/세종/충청	(19)	31.6	57.9	89.5	10.5	0.0	10.5	100.0
광주/전라	(30)	6.7	50.0	56.7	36.7	6.7	43.3	100.0
대구/경북	(40)	37.5	32.5	70.0	27.5	2.5	30.0	100.0
부산/울산/경남	(24)	8.3	45.8	54.2	37.5	8.3	45.8	100.0
강원/제주	(5)	20.0	20.0	40.0	60.0	0.0	60.0	100.0
모금조직 활동분야								
국내 사회복지/자선 분야	(195)	15.9	50.8	66.7	28.7	4.6	33.3	100.0
해외구호 분야	(39)	10.3	59.0	69.2	28.2	2.6	30.8	100.0
교육/의료/문화예술 분야	(29)	17.2	48.3	65.5	31.0	3.4	34.5	100.0
NGO 분야	(64)	25.0	40.6	65.6	32.8	1.6	34.4	100.0
지역사회발전 분야/기타	(25)	24.0	36.0	60.0	40.0	0.0	40.0	100.0
모금조직 직원 수								
3명 미만	(77)	22.1	40.3	62.3	36.4	1.3	37.7	100.0
3명~10명 미만	(134)	17.9	52.2	70.1	26.1	3.7	29.9	100.0
10명~20명 미만	(38)	13.2	44.7	57.9	31.6	10.5	42.1	100.0
20명~30명 미만	(31)	9.7	35.5	45.2	51.6	3.2	54.8	100.0
30명~100명 미만	(34)	23.5	58.8	82.4	17.6	0.0	17.6	100.0
100명 이상	(38)	13.2	57.9	71.1	26.3	2.6	28.9	100.0

응답자 특성 분석

- ✓ 작년 대비 올해 한국 경제상황이 모금에 미치는 영향에 대하여 '부정적'이라는 응답은 △남자(74.5%), △30대(72.2%) 및 40대(73.3%), △모금 관련 경력 10년 이상(73.8%), △NGO 분야(79.7%)에서 상대적으로 높음
- ✓ '긍정적'이라는 응답은 △여자(32.1%), △20대(40.5%), △교육/의료/문화예술 분야(37.9%)에서 상대적으로 높음

<표10> 작년 대비 올해 한국 경제상황이 모금에 미치는 영향

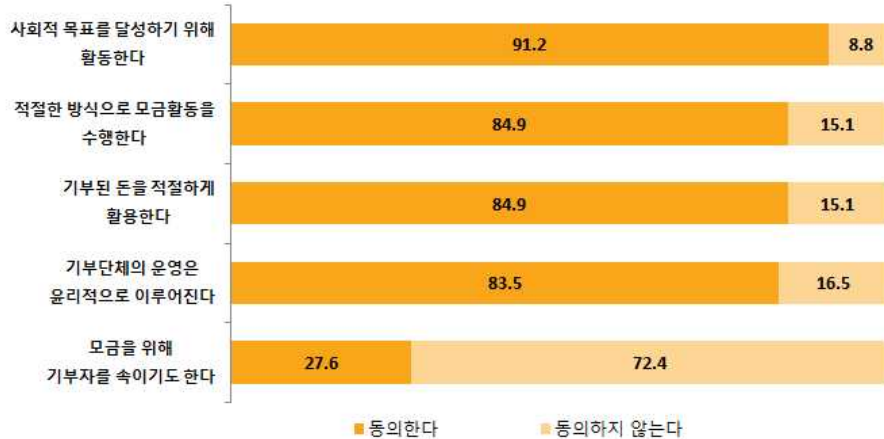
(단위 : %)								
Base=전체	사례수 (명)	① 부정적	② 약간 부정적	①+② 부정적	③ 약간 긍정적	④ 긍정적	③+④ 긍정적	계
■ 전체 ■	(352)	17.6	52.3	69.9	28.4	1.7	30.1	100.0
성별								
남자	(106)	14.2	60.4	74.5	24.5	0.9	25.5	100.0
여자	(246)	19.1	48.8	67.9	30.1	2.0	32.1	100.0
연령								
20대	(37)	5.4	54.1	59.5	40.5	0.0	40.5	100.0
30대	(115)	18.3	53.9	72.2	27.0	0.9	27.8	100.0
40대	(116)	19.8	53.4	73.3	24.1	2.6	26.7	100.0
50대 이상	(84)	19.0	47.6	66.7	31.0	2.4	33.3	100.0
학력								
대학교 졸업 이하	(247)	18.6	49.8	68.4	29.1	2.4	31.6	100.0
석사 졸업 이상	(105)	15.2	58.1	73.3	26.7	0.0	26.7	100.0
모금관련 경력								
3년 미만	(56)	16.1	51.8	67.9	32.1	0.0	32.1	100.0
3년~5년 미만	(84)	11.9	57.1	69.0	28.6	2.4	31.0	100.0
5년~7년 미만	(71)	18.3	52.1	70.4	26.8	2.8	29.6	100.0
7년~10년 미만	(57)	15.8	50.9	66.7	29.8	3.5	33.3	100.0
10년 이상	(84)	25.0	48.8	73.8	26.2	0.0	26.2	100.0
모금조직 활동분야								
국내 사회복지/자선 분야	(195)	16.4	51.3	67.7	30.8	1.5	32.3	100.0
해외구호 분야	(39)	10.3	59.0	69.2	30.8	0.0	30.8	100.0
교육/의료/문화예술 분야	(29)	17.2	44.8	62.1	31.0	6.9	37.9	100.0
NGO 분야	(64)	28.1	51.6	79.7	20.3	0.0	20.3	100.0
지역사회발전 분야/기타	(25)	12.0	60.0	72.0	24.0	4.0	28.0	100.0

2) 기부단체에 대한 생각

문. 귀하는 다음의 질문에 어느 정도 동의하십니까?

[그림9] 기부단체에 대한 생각

(단위: %)



- 기부단체에 대한 여러 의견들에 대하여 동의 정도를 묻은 결과, 기부단체가 '사회적 목표를 달성하기 위해 활동한다'는 데에 대한 동의 정도가 91.2%로 가장 높음
- 그 외 '적절한 방식으로 모금활동을 수행한다'(84.9%), '기부된 돈을 적절하게 활용한다'(84.9%), '기부단체의 운영은 윤리적으로 이루어진다'(83.5%), '모금을 위해 기부자를 속이기도 한다'(27.6%) 등의 순임



응답자 특성 분석

- '기부단체들은 사회적 목표를 달성하기 위해 활동한다'는 데에 '동의한다'는 응답은 △40대(94.0%), △모금 관련 경력 3년~5년 미만(92.9%) 및 10년 이상(92.9%), △강원/제주(100.0%)와 부산/울산/경남(95.8%), △교육/의료/문화예술 분야(96.6%), △모금조직 직원 수 10명~20명 미만(94.7%)에서 상대적으로 높음
- '동의하지 않는다'는 응답은 △20대(13.5%), △모금 관련 경력 7년~10년 미만(14.0%), △광주/전라(10.0%) 및 대구/경북(10.0%), △국내 사회복지/자선 분야(10.8%), △모금조직 직원 수 20명~30명 미만(16.1%)에서 상대적으로 높음

<표11> 기부단체들은 사회적 목표를 달성하기 위해 활동한다

(단위: %)

Base=전체	사례수 (명)	① 전혀 동의하지 않는다	② 별로 동의하지 않는다	③+② 동의하지 않는다	③ 대체로 동의한다	④ 매우 동의한다	③+④ 동의한다	계
■ 전체 ■	(352)	0.9	8.0	8.8	69.6	21.6	91.2	100.0
연령								
20대	(37)	2.7	10.8	13.5	70.3	16.2	86.5	100.0
30대	(115)	0.9	9.6	10.4	63.5	26.1	89.6	100.0
40대	(116)	0.9	5.2	6.0	69.8	24.1	94.0	100.0
50대 이상	(84)	0.0	8.3	8.3	77.4	14.3	91.7	100.0
모금관련 경력								
3년 미만	(56)	3.6	5.4	8.9	73.2	17.9	91.1	100.0
3년~5년 미만	(84)	0.0	7.1	7.1	72.6	20.2	92.9	100.0
5년~7년 미만	(71)	0.0	8.5	8.5	69.0	22.5	91.5	100.0
7년~10년 미만	(57)	1.8	12.3	14.0	63.2	22.8	86.0	100.0
10년 이상	(84)	0.0	7.1	7.1	69.0	23.8	92.9	100.0
모금조직 위치								
서울	(175)	1.7	8.0	9.7	67.4	22.9	90.3	100.0
인천/경기	(59)	0.0	8.5	8.5	71.2	20.3	91.5	100.0
대전/세종/충청	(19)	0.0	5.3	5.3	73.7	21.1	94.7	100.0
광주/전라	(30)	0.0	10.0	10.0	70.0	20.0	90.0	100.0
대구/경북	(40)	0.0	10.0	10.0	70.0	20.0	90.0	100.0
부산/울산/경남	(24)	0.0	4.2	4.2	79.2	16.7	95.8	100.0
강원/제주	(5)	0.0	0.0	0.0	60.0	40.0	100.0	100.0
모금조직 활동분야								
국내 사회복지/자선 분야	(195)	1.0	9.7	10.8	68.7	20.5	89.2	100.0
해외구호 분야	(39)	0.0	5.1	5.1	71.8	23.1	94.9	100.0
교육/의료/문화예술 분야	(29)	0.0	3.4	3.4	75.9	20.7	96.6	100.0
NGO 분야	(64)	1.6	6.3	7.8	67.2	25.0	92.2	100.0
지역사회발전 분야/기타	(25)	0.0	8.0	8.0	72.0	20.0	92.0	100.0
모금조직 직원 수								
3명 미만	(77)	0.0	6.5	6.5	66.2	27.3	93.5	100.0
3명~10명 미만	(134)	0.0	8.2	8.2	79.9	11.9	91.8	100.0
10명~20명 미만	(38)	0.0	5.3	5.3	60.5	34.2	94.7	100.0
20명~30명 미만	(31)	3.2	12.9	16.1	61.3	22.6	83.9	100.0
30명~100명 미만	(34)	2.9	8.8	11.8	61.8	26.5	88.2	100.0
100명 이상	(38)	2.6	7.9	10.5	63.2	26.3	89.5	100.0

응답자 특성 분석

- ✓ '기부단체들은 적절한 방식으로 모금활동을 수행한다'는 데에 '동의한다'는 응답은 △여자(88.2%), △50대 이상(90.5%), △모금 관련 경력 3년~5년 미만(90.5%), △부산/울산/경남(91.7%), △NGO 분야(89.1%)에서 상대적으로 높음
- ✓ '동의하지 않는다'는 응답은 △남자(22.6%), △20대(21.6%), △모금 관련 경력 3년 미만(21.4%), △강원/제주(20.0%) 및 서울(18.3%), △해외구호 분야(25.6%), △모금조직 직원 수 100명 이상(26.3%) 및 20명~30명 미만(25.8%)에서 상대적으로 높음

<표12> 기부단체들은 적절한 방식으로 모금활동을 수행한다

(단위 : %)

Base=전체	사례수 (명)	① 전혀 동의하지 않는다	② 별로 동의하지 않는다	③ 대체로 동의한다	④ 매우 동의한다	⑤+⑥ 동의한다	계
■ 전체 ■	(352)	1.1	13.9	15.1	78.4	6.5	84.9
성별							
남자	(106)	0.0	22.6	22.6	72.6	4.7	77.4
여자	(246)	1.6	10.2	11.8	80.9	7.3	88.2
연령							
20대	(37)	2.7	18.9	21.6	67.6	10.8	78.4
30대	(115)	0.0	14.8	14.8	76.5	8.7	85.2
40대	(116)	1.7	15.5	17.2	76.7	6.0	82.8
50대 이상	(84)	1.2	8.3	9.5	88.1	2.4	90.5
모금관련 경력							
3년 미만	(56)	3.6	17.9	21.4	69.6	8.9	78.6
3년~5년 미만	(84)	0.0	9.5	9.5	88.1	2.4	90.5
5년~7년 미만	(71)	0.0	15.5	15.5	74.6	9.9	84.5
7년~10년 미만	(57)	1.8	14.0	15.8	75.4	8.8	84.2
10년 이상	(84)	1.2	14.3	15.5	79.8	4.8	84.5
모금조직 위치							
서울	(175)	0.6	17.7	18.3	74.3	7.4	81.7
인천/경기	(59)	1.7	11.9	13.6	83.1	3.4	86.4
대전/세종/충청	(19)	5.3	5.3	10.5	84.2	5.3	89.5
광주/전라	(30)	0.0	10.0	10.0	86.7	3.3	90.0
대구/경북	(40)	0.0	12.5	12.5	82.5	5.0	87.5
부산/울산/경남	(24)	0.0	8.3	8.3	75.0	16.7	91.7
강원/제주	(5)	20.0	0.0	20.0	80.0	0.0	80.0
모금조직 활동분야							
국내 사회복지/자선 분야	(195)	2.1	11.8	13.8	76.4	9.7	86.2
해외구호 분야	(39)	0.0	25.6	25.6	71.8	2.6	74.4
교육/의료/문화예술 분야	(29)	0.0	17.2	17.2	82.8	0.0	82.8
NGO 분야	(64)	0.0	10.9	10.9	84.4	4.7	89.1
지역사회발전 분야/기타	(25)	0.0	16.0	16.0	84.0	0.0	84.0
모금조직 직원 수							
3명 미만	(77)	1.3	9.1	10.4	80.5	9.1	89.6
3명~10명 미만	(134)	1.5	11.9	13.4	81.3	5.2	86.6
10명~20명 미만	(38)	0.0	13.2	13.2	81.6	5.3	86.8
20명~30명 미만	(31)	0.0	25.8	25.8	71.0	3.2	74.2
30명~100명 미만	(34)	2.9	8.8	11.8	73.5	14.7	88.2
100명 이상	(38)	0.0	26.3	26.3	71.1	2.6	73.7
모금 전달부서 유무							
있음	(128)	0.0	16.4	16.4	76.6	7.0	83.6
없음	(224)	1.8	12.5	14.3	79.5	6.3	85.7

응답자 특성 분석

- ✓ '기부된 돈을 적절하게 활용한다'는 데에 '동의한다'는 응답은 △여자(85.8%), △30대(87.8%), △대학교 졸업 이하(85.4%), △모금 관련 경력 3년~5년 미만(89.3%), △강원/제주(100.0%) 및 대구/경북(90.0%), △해외구호 분야(89.7%)에서 상대적으로 높음
- ✓ '동의하지 않는다'는 응답은 △남자(17.0%), △20대(21.6%), △석사 졸업 이상(16.2%), △모금 관련 경력 3년 미만(19.6%), △대전/세종/충청(26.3%), △교육/의료/문화예술 분야(24.1%), △모금조직 직원 수 30명~100명 미만(17.6%)에서 상대적으로 높게 나타남

<표13> 기부단체들은 기부된 돈을 적절하게 활용한다

(단위 : %)

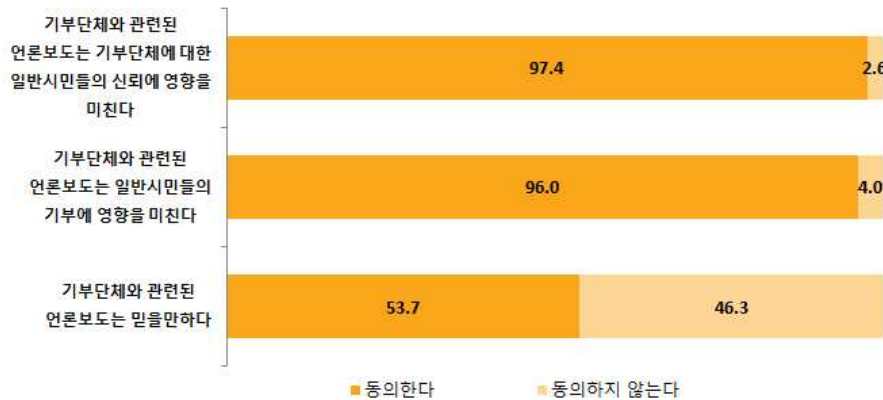
Base=전체	사례수 (명)	① 전혀 동의하지 않는다	② 별로 동의하지 않는다	③ 대체로 동의한다	④ 매우 동의한다	⑤+⑥ 동의한다	계
■ 전체 ■	(352)	0.6	14.5	15.1	73.9	11.1	84.9
성별							
남자	(106)	0.0	17.0	17.0	76.4	6.6	83.0
여자	(246)	0.8	13.4	14.2	72.8	13.0	85.8
연령							
20대	(37)	2.7	18.9	21.6	75.7	2.7	78.4
30대	(115)	0.0	12.2	12.2	75.7	12.2	87.8
40대	(116)	0.0	15.5	15.5	71.6	12.9	84.5
50대 이상	(84)	1.2	14.3	15.5	73.8	10.7	84.5
학력							
대학교 졸업 이하	(247)	0.8	13.8	14.6	72.5	13.0	85.4
석사 졸업 이상	(105)	0.0	16.2	16.2	77.1	6.7	83.8
모금관련 경력							
3년 미만	(56)	1.8	17.9	19.6	75.0	5.4	80.4
3년~5년 미만	(84)	0.0	10.7	10.7	78.6	10.7	89.3
5년~7년 미만	(71)	0.0	14.1	14.1	70.4	15.5	85.9
7년~10년 미만	(57)	0.0	17.5	17.5	64.9	17.5	82.5
10년 이상	(84)	1.2	14.3	15.5	77.4	7.1	84.5
모금조직 위치							
서울	(175)	0.6	14.9	15.4	77.7	6.9	84.6
인천/경기	(59)	1.7	11.9	13.6	74.6	11.9	86.4
대전/세종/충청	(19)	0.0	26.3	26.3	57.9	15.8	73.7
광주/전라	(30)	0.0	13.3	13.3	73.3	13.3	86.7
대구/경북	(40)	0.0	10.0	10.0	70.0	20.0	90.0
부산/울산/경남	(24)	0.0	20.8	20.8	58.3	20.8	79.2
강원/제주	(5)	0.0	0.0	0.0	100.0	0.0	100.0
모금조직 활동분야							
국내 사회복지/자선 분야	(195)	1.0	13.8	14.9	71.8	13.3	85.1
해외구호 분야	(39)	0.0	10.3	10.3	84.6	5.1	89.7
교육/의료/문화예술 분야	(29)	0.0	24.1	24.1	75.9	0.0	75.9
NGO 분야	(64)	0.0	15.6	15.6	68.8	15.6	84.4
지역사회발전 분야/기타	(25)	0.0	12.0	12.0	84.0	4.0	88.0

3) 기부단체 언론보도에 대한 생각

문. 귀하는 다음의 질문에 어느 정도 동의하십니까?

[그림10] 기부단체 언론보도에 대한 생각

(단위: %)



- 기부단체 언론보도에 대한 여러 생각들에 대하여 동의 정도를 묻은 결과, '기부단체와 관련된 언론보도는 기부단체에 대한 일반시민들의 신뢰에 영향을 미친다'는 응답이 97.4%로 가장 높음
- 그 외 '기부단체와 관련된 언론보도는 일반시민들의 기부에 영향을 미친다'(96.0%), '기부단체와 관련된 언론보도는 믿을만하다'(53.7%) 순임



응답자 특성 분석

- 기부단체 관련 언론보도가 기부단체에 대한 일반시민들의 신뢰에 영향을 미치는지에 대하여, '동의한다'는 응답은 △30대(100.0%), △모금 관련 경력 5년~7년 미만(100.0%) 및 7년~10년 미만(100.0%), △부산/울산/경남(100.0%) 및 강원/제주(100.0%), △해외구호 분야(100.0%) 및 교육/의료/문화예술 분야(100.0%)에서 상대적으로 높으며, 전반적으로 90.0% 이상의 응답 비율을 보임.
- '동의하지 않는다'는 응답은 △20대(5.4%) 및 50대 이상(6.0%), △모금 관련 경력 3년 미만(5.4%), △인천/경기(5.1%) 및 대전/세종/충청(5.3%), △모금조직 직원 수 3명 미만(6.5%), △모금 전담부서 없음(4.0%)에서 상대적으로 높음

<표14> 기부단체와 관련된 언론보도는 기부단체에 대한 일반시민들의 신뢰에 영향을 미친다

(단위: %)

Base=전체	사례수 (명)	① 전혀 동의하지 않는다	② 별로 동의하지 않는다	③+② 동의하지 않는다	③ 대체로 동의한다	④ 매우 동의한다	③+④ 동의한다	계
■ 전체 ■	(352)	0.6	2.0	2.6	46.6	50.9	97.4	100.0
성별								
남자	(106)	0.0	1.9	1.9	38.7	59.4	98.1	100.0
여자	(246)	0.8	2.0	2.8	50.0	47.2	97.2	100.0
연령								
20대	(37)	2.7	2.7	5.4	32.4	62.2	94.6	100.0
30대	(115)	0.0	0.0	0.0	40.0	60.0	100.0	100.0
40대	(116)	0.0	1.7	1.7	44.0	54.3	98.3	100.0
50대 이상	(84)	1.2	4.8	6.0	65.5	28.6	94.0	100.0
학력								
대학교 졸업 이하	(247)	0.8	2.4	3.2	46.6	50.2	96.8	100.0
석사 졸업 이상	(105)	0.0	1.0	1.0	46.7	52.4	99.0	100.0
모금관련 경력								
3년 미만	(56)	1.8	3.6	5.4	51.8	42.9	94.6	100.0
3년~5년 미만	(84)	0.0	3.6	3.6	41.7	54.8	96.4	100.0
5년~7년 미만	(71)	0.0	0.0	0.0	42.3	57.7	100.0	100.0
7년~10년 미만	(57)	0.0	0.0	0.0	50.9	49.1	100.0	100.0
10년 이상	(84)	1.2	2.4	3.6	48.8	47.6	96.4	100.0
모금조직 위치								
서울	(175)	0.6	1.1	1.7	41.7	56.6	98.3	100.0
인천/경기	(59)	0.0	5.1	5.1	52.5	42.4	94.9	100.0
대전/세종/충청	(19)	0.0	5.3	5.3	47.4	47.4	94.7	100.0
광주/전라	(30)	3.3	0.0	3.3	46.7	50.0	96.7	100.0
대구/경북	(40)	0.0	2.5	2.5	55.0	42.5	97.5	100.0
부산/울산/경남	(24)	0.0	0.0	0.0	58.3	41.7	100.0	100.0
강원/제주	(5)	0.0	0.0	0.0	20.0	80.0	100.0	100.0
모금조직 활동분야								
국내 사회복지/자선 분야	(195)	1.0	2.1	3.1	49.7	47.2	96.9	100.0
해외구호 분야	(39)	0.0	0.0	0.0	23.1	76.9	100.0	100.0
교육/의료/문화예술 분야	(29)	0.0	0.0	0.0	44.8	55.2	100.0	100.0
NGO 분야	(64)	0.0	3.1	3.1	50.0	46.9	96.9	100.0
지역사회발전 분야/기타	(25)	0.0	4.0	4.0	52.0	44.0	96.0	100.0
모금조직 직원 수								
3명 미만	(77)	1.3	5.2	6.5	53.2	40.3	93.5	100.0
3명~10명 미만	(134)	0.0	2.2	2.2	52.2	45.5	97.8	100.0
10명~20명 미만	(38)	0.0	0.0	0.0	34.2	65.8	100.0	100.0
20명~30명 미만	(31)	0.0	0.0	0.0	35.5	64.5	100.0	100.0
30명~100명 미만	(34)	2.9	0.0	2.9	50.0	47.1	97.1	100.0
100명 이상	(38)	0.0	0.0	0.0	31.6	68.4	100.0	100.0
모금 전담부서 유무								
있음	(128)	0.0	0.0	0.0	38.3	61.7	100.0	100.0
없음	(224)	0.9	3.1	4.0	51.3	44.6	96.0	100.0

응답자 특성 분석

- 기부단체 관련 언론보도가 일반시민들의 기부에 영향을 미치는지에 대하여 '동의한다'는 응답은 △남자(99.1%), △40대(99.1%), △석사 졸업 이상(99.0%), △해외구호 분야(100.0%) 및 교육/의료/문화예술 분야(100.0%)에서 상대적으로 높음
- '동의하지 않는다'는 응답은 △여자(5.3%), △50대 이상(8.3%), △모금 관련 경력 10년 이상(6.0%), △광주/전라(10.0%)에서 상대적으로 높음

<표15> 기부단체와 관련된 언론보도는 일반시민들의 기부에 영향을 미친다

(단위 : %)

Base=전체	사례수 (명)	① 전혀 동의하지 않는다	② 별로 동의하지 않는다	③ 대체로 동의한다	④ 매우 동의한다	⑤+⑥ 동의한다	계
■ 전체 ■	(352)	0.9	3.1	4.0	43.8	52.3	100.0
성별							
남자	(106)	0.0	0.9	0.9	34.9	64.2	100.0
여자	(246)	1.2	4.1	5.3	47.6	47.2	100.0
연령							
20대	(37)	2.7	2.7	5.4	27.0	67.6	100.0
30대	(115)	0.0	3.5	3.5	38.3	58.3	100.0
40대	(116)	0.0	0.9	0.9	39.7	59.5	100.0
50대 이상	(84)	2.4	6.0	8.3	64.3	27.4	100.0
학력							
대학교 졸업 이하	(247)	1.2	4.0	5.3	44.1	50.6	100.0
석사 졸업 이상	(105)	0.0	1.0	1.0	42.9	56.2	100.0
모금관련 경력							
3년 미만	(56)	1.8	1.8	3.6	46.4	50.0	100.0
3년~5년 미만	(84)	1.2	1.2	2.4	42.9	54.8	100.0
5년~7년 미만	(71)	0.0	4.2	4.2	39.4	56.3	100.0
7년~10년 미만	(57)	0.0	3.5	3.5	45.6	50.9	100.0
10년 이상	(84)	1.2	4.8	6.0	45.2	48.8	100.0
모금조직 위치							
서울	(175)	0.6	2.9	3.4	37.7	58.9	100.0
인천/경기	(59)	0.0	1.7	1.7	54.2	44.1	98.3
대전/세종/충청	(19)	0.0	5.3	5.3	63.2	31.6	94.7
광주/전라	(30)	3.3	6.7	10.0	36.7	53.3	90.0
대구/경북	(40)	2.5	5.0	7.5	52.5	40.0	92.5
부산/울산/경남	(24)	0.0	0.0	0.0	45.8	54.2	100.0
강원/제주	(5)	0.0	0.0	0.0	20.0	80.0	100.0
모금조직 활동분야							
국내 사회복지/자선 분야	(195)	1.5	3.6	5.1	47.2	47.7	94.9
해외구호 분야	(39)	0.0	0.0	0.0	25.6	74.4	100.0
교육/의료/문화예술 분야	(29)	0.0	0.0	0.0	44.8	55.2	100.0
NGO 분야	(64)	0.0	4.7	4.7	43.8	51.6	95.3
지역사회발전 분야/기타	(25)	0.0	4.0	4.0	44.0	52.0	96.0
모금조직 직원 수							
3명 미만	(77)	2.6	1.3	3.9	55.8	40.3	96.1
3명~10명 미만	(134)	0.0	4.5	4.5	45.5	50.0	95.5
10명~20명 미만	(38)	0.0	2.6	2.6	23.7	73.7	97.4
20명~30명 미만	(31)	0.0	3.2	3.2	38.7	58.1	96.8
30명~100명 미만	(34)	2.9	2.9	5.9	50.0	44.1	94.1
100명 이상	(38)	0.0	2.6	2.6	31.6	65.8	97.4
모금 전담부서 유무							
있음	(128)	0.0	2.3	2.3	36.7	60.9	97.7
없음	(224)	1.3	3.6	4.9	47.8	47.3	95.1

응답자 특성 분석

- 기부단체 관련 언론보도가 믿음만한지에 대해 '동의한다'는 응답은 △50대 이상(69.0%), △7년~10년 미만(61.4%), △대구/경북(75.0%), △지역사회발전 분야/기타(76.0%) 및 국내 사회복지/자선 분야(61.0%), △모금조직 직원 수 3명~10명 미만(61.2%), △모금 전담부서 없음(59.8%)에서 상대적으로 높음
- '동의하지 않는다'는 응답은 △20대(64.9%), △모금 관련 경력 3년~5년 미만(54.8%), △강원/제주(60.0%) 및 서울(54.9%), △NGO 분야(64.1%), △모금조직 직원 수 20명~30명 미만(64.5%), △모금 전담부서 있음(57.0%)에서 상대적으로 높게 나타남

<표16> 기부단체와 관련된 언론보도는 믿음만하다

(단위 : %)

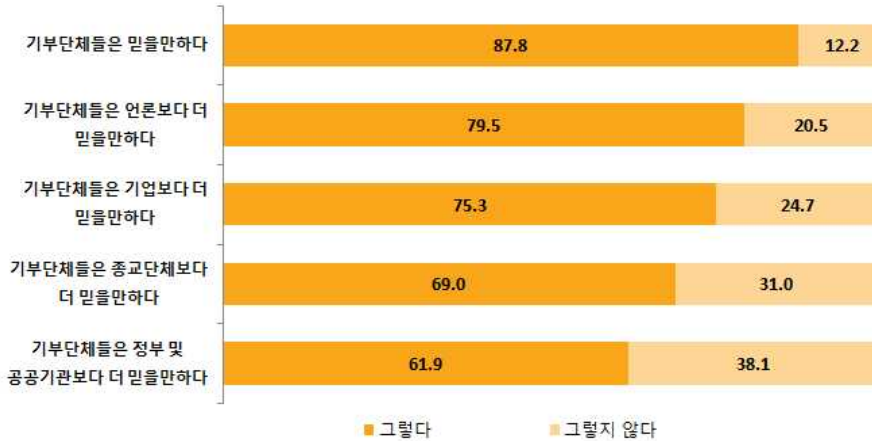
Base=전체	사례수 (명)	① 전혀 동의하지 않는다	② 별로 동의하지 않는다	③ 대체로 동의한다	④ 매우 동의한다	⑤+⑥ 동의한다	계
■ 전체 ■	(352)	1.7	44.6	46.3	51.7	2.0	53.7
성별							
남자	(106)	0.9	45.3	46.2	50.9	2.8	53.8
여자	(246)	2.0	44.3	46.3	52.0	1.6	53.7
연령							
20대	(37)	2.7	62.2	64.9	35.1	0.0	35.1
30대	(115)	3.5	49.6	53.0	45.2	1.7	47.0
40대	(116)	0.0	44.8	44.8	51.7	3.4	55.2
50대 이상	(84)	1.2	29.8	31.0	67.9	1.2	69.0
학력							
대학교 졸업 이하	(247)	1.6	46.2	47.8	49.4	2.8	52.2
석사 졸업 이상	(105)	1.9	41.0	42.9	57.1	0.0	57.1
모금관련 경력							
3년 미만	(56)	1.8	46.4	48.2	51.8	0.0	51.8
3년~5년 미만	(84)	3.6	51.2	54.8	44.0	1.2	45.2
5년~7년 미만	(71)	1.4	42.3	43.7	54.9	1.4	56.3
7년~10년 미만	(57)	0.0	38.6	38.6	57.9	3.5	61.4
10년 이상	(84)	1.2	42.9	44.0	52.4	3.6	56.0
모금조직 위치							
서울	(175)	2.3	52.6	54.9	45.1	0.0	45.1
인천/경기	(59)	1.7	44.1	45.8	54.2	0.0	54.2
대전/세종/충청	(19)	0.0	42.1	42.1	47.4	10.5	57.9
광주/전라	(30)	0.0	26.7	26.7	70.0	3.3	73.3
대구/경북	(40)	2.5	22.5	25.0	72.5	2.5	75.0
부산/울산/경남	(24)	0.0	45.8	45.8	41.7	12.5	54.2
강원/제주	(5)	0.0	60.0	60.0	40.0	0.0	40.0
모금조직 활동분야							
국내 사회복지/자선 분야	(195)	1.0	37.9	39.0	57.4	3.6	61.0
해외구호 분야	(39)	2.6	59.0	61.5	38.5	0.0	38.5
교육/의료/문화예술 분야	(29)	3.4	51.7	55.2	44.8	0.0	44.8
NGO 분야	(64)	3.1	60.9	64.1	35.9	0.0	35.9
지역사회발전 분야/기타	(25)	0.0	24.0	24.0	76.0	0.0	76.0
모금조직 직원 수							
3명 미만	(77)	2.6	41.6	44.2	53.2	2.6	55.8
3명~10명 미만	(134)	0.0	38.8	38.8	60.4	0.7	61.2
10명~20명 미만	(38)	0.0	63.2	63.2	31.6	5.3	36.8
20명~30명 미만	(31)	9.7	54.8	64.5	35.5	0.0	35.5
30명~100명 미만	(34)	2.9	38.2	41.2	55.9	2.9	58.8
100명 이상	(38)	0.0	50.0	50.0	47.4	2.6	50.0
모금 전담부서 유무							
있음	(128)	1.6	55.5	57.0	40.6	2.3	43.0
없음	(224)	1.8	38.4	40.2	58.0	1.8	59.8

4) 기부단체 신뢰도

문. 귀하는 기부단체의 신뢰도에 대해 어떻게 생각하십니까?

[그림11] 기부단체 신뢰도

(단위: %)



- 기부단체의 신뢰도에 대해 묻은 결과, '기부단체들이 믿을만하다'는 응답이 87.8%로 가장 높음
- 그 외 '기부단체들은 언론보다 더 믿을만하다'(79.5%), '기부단체들은 기업보다 더 믿을만하다'(75.3%), '기부단체들은 종교단체보다 더 믿을만하다'(69.0%), '기부단체들은 정부 및 공공기관보다 더 믿을만하다'(61.9%) 순임



응답자 특성 분석

- 기부단체들이 믿을만한지에 대해 '그렇다'는 응답은 △40대(94.8%), △모금 관련 경력 10년 이상(94.0%), △대구/경북(92.5%), △국내 사회복지/자선 분야(90.3%), △모금조직 직원 수 10명~20명 미만(92.1%), △모금 전담부서 있음(90.6%)에서 상대적으로 높음
- '그렇지 않다'는 응답은 △20대(24.3%), △모금 관련 경력 3년 미만(17.9%), △강원/제주(20.0%) 및 서울(14.3%), △지역사회발전 분야/기타(20.0%), △모금조직 직원 수 20명~30명 미만(29.0%), △모금 전담부서 없음(13.8%)에서 상대적으로 높음

<표17> 기부단체들은 믿을만하다

(단위: %)

Base=전체	사례수 (명)	① 전혀 그렇지 않다	② 별로 그렇지 않다	③+② 그렇지 않다	③ 대체로 그렇다	④ 매우 그렇다	③+④ 그렇다	계
■ 전체 ■	(352)	0.3	11.9	12.2	82.1	5.7	87.8	100.0
성별								
남자	(106)	0.0	12.3	12.3	83.0	4.7	87.7	100.0
여자	(246)	0.4	11.8	12.2	81.7	6.1	87.8	100.0
연령								
20대	(37)	2.7	21.6	24.3	73.0	2.7	75.7	100.0
30대	(115)	0.0	14.8	14.8	79.1	6.1	85.2	100.0
40대	(116)	0.0	5.2	5.2	87.9	6.9	94.8	100.0
50대 이상	(84)	0.0	13.1	13.1	82.1	4.8	86.9	100.0
학력								
대학교 졸업 이하	(247)	0.4	11.3	11.7	81.0	7.3	88.3	100.0
석사 졸업 이상	(105)	0.0	13.3	13.3	84.8	1.9	86.7	100.0
모금관련 경력								
3년 미만	(56)	1.8	16.1	17.9	80.4	1.8	82.1	100.0
3년~5년 미만	(84)	0.0	11.9	11.9	81.0	7.1	88.1	100.0
5년~7년 미만	(71)	0.0	16.9	16.9	80.3	2.8	83.1	100.0
7년~10년 미만	(57)	0.0	10.5	10.5	78.9	10.5	89.5	100.0
10년 이상	(84)	0.0	6.0	6.0	88.1	6.0	94.0	100.0
모금조직 위치								
서울	(175)	0.6	13.7	14.3	81.1	4.6	85.7	100.0
인천/경기	(59)	0.0	11.9	11.9	86.4	1.7	88.1	100.0
대전/세종/충청	(19)	0.0	10.5	10.5	78.9	10.5	89.5	100.0
광주/전라	(30)	0.0	10.0	10.0	76.7	13.3	90.0	100.0
대구/경북	(40)	0.0	7.5	7.5	90.0	2.5	92.5	100.0
부산/울산/경남	(24)	0.0	8.3	8.3	75.0	16.7	91.7	100.0
강원/제주	(5)	0.0	20.0	20.0	80.0	0.0	80.0	100.0
모금조직 활동분야								
국내 사회복지/자선 분야	(195)	0.5	9.2	9.7	84.6	5.6	90.3	100.0
해외구호 분야	(39)	0.0	12.8	12.8	76.9	10.3	87.2	100.0
교육/의료/문화예술 분야	(29)	0.0	10.3	10.3	89.7	0.0	89.7	100.0
NGO 분야	(64)	0.0	17.2	17.2	78.1	4.7	82.8	100.0
지역사회발전 분야/기타	(25)	0.0	20.0	20.0	72.0	8.0	80.0	100.0
모금조직 직원 수								
3명 미만	(77)	0.0	11.7	11.7	84.4	3.9	88.3	100.0
3명~10명 미만	(134)	0.0	10.4	10.4	83.6	6.0	89.6	100.0
10명~20명 미만	(38)	0.0	7.9	7.9	78.9	13.2	92.1	100.0
20명~30명 미만	(31)	0.0	29.0	29.0	64.5	6.5	71.0	100.0
30명~100명 미만	(34)	2.9	8.8	11.8	85.3	2.9	88.2	100.0
100명 이상	(38)	0.0	10.5	10.5	86.8	2.6	89.5	100.0
모금 전담부서 유무								
있음	(128)	0.0	9.4	9.4	84.4	6.3	90.6	100.0
없음	(224)	0.4	13.4	13.8	80.8	5.4	86.2	100.0



응답자 특성 분석

- 기부단체들이 언론보다 더 믿을만한지에 대해 '그렇다'는 응답은 △남자(83.0%), △30대(83.5%), △대학교 졸업 이하(81.4%), △모금 관련 경력 7년~10년 미만(89.5%), △강원/제주(100.0%) 및 서울(82.3%), △해외구호 분야(89.7%), △모금조직 직원 수 100명 이상(89.5%), △모금 전담부서 있음(88.3%)에서 상대적으로 높음
- '그렇지 않다'는 응답은 △여자(22.0%), △50대 이상(27.4%), △석사 졸업 이상(24.8%), △모금 관련 경력 3년 미만(28.6%) 및 3년~5년 미만(28.6%), △광주/전라(26.7%) 및 대전/세종/충청(26.3%), △NGO 분야(28.1%), △모금조직 직원 수 3명 미만(29.9%), △모금 전담부서 없음(25.4%)에서 상대적으로 높음

<표18> 기부단체들은 언론보다 더 믿을만하다

(단위 : %)

Base=전체	사례수 (명)	① 전혀 그렇지 않다	② 별로 그렇지 않다	③ 대체로 그렇다	④ 매우 그렇다	⑤+⑥ 그렇다	계
■ 전체 ■	(352)	1.1	19.3	20.5	68.2	11.4	79.5
성별							
남자	(106)	0.0	17.0	17.0	68.9	14.2	83.0
여자	(246)	1.6	20.3	22.0	67.9	10.2	78.0
연령							
20대	(37)	2.7	18.9	21.6	64.9	13.5	78.4
30대	(115)	2.6	13.9	16.5	68.7	14.8	83.5
40대	(116)	0.0	19.0	19.0	70.7	10.3	81.0
50대 이상	(84)	0.0	27.4	27.4	65.5	7.1	72.6
학력							
대학교 졸업 이하	(247)	0.8	17.8	18.6	68.8	12.6	81.4
석사 졸업 이상	(105)	1.9	22.9	24.8	66.7	8.6	75.2
모금관련 경력							
3년 미만	(56)	1.8	26.8	28.6	60.7	10.7	71.4
3년~5년 미만	(84)	2.4	26.2	28.6	65.5	6.0	71.4
5년~7년 미만	(71)	1.4	18.3	19.7	64.8	15.5	80.3
7년~10년 미만	(57)	0.0	10.5	10.5	73.7	15.8	89.5
10년 이상	(84)	0.0	14.3	14.3	75.0	10.7	85.7
모금조직 위치							
서울	(175)	1.7	16.0	17.7	68.6	13.7	82.3
인천/경기	(59)	1.7	18.6	20.3	78.0	1.7	79.7
대전/세종/충청	(19)	0.0	26.3	26.3	47.4	26.3	73.7
광주/전라	(30)	0.0	26.7	26.7	63.3	10.0	73.3
대구/경북	(40)	0.0	25.0	25.0	70.0	5.0	75.0
부산/울산/경남	(24)	0.0	25.0	25.0	54.2	20.8	75.0
강원/제주	(5)	0.0	0.0	0.0	100.0	0.0	100.0
모금조직 활동분야							
국내 사회복지/자선 분야	(195)	0.5	20.0	20.5	66.7	12.8	79.5
해외구호 분야	(39)	0.0	10.3	10.3	79.5	10.3	89.7
교육/의료/문화예술 분야	(29)	0.0	20.7	20.7	72.4	6.9	79.3
NGO 분야	(64)	4.7	23.4	28.1	65.6	6.3	71.9
지역사회발전 분야/기타	(25)	0.0	16.0	16.0	64.0	20.0	84.0
모금조직 직원 수							
3명 미만	(77)	1.3	28.6	29.9	59.7	10.4	70.1
3명~10명 미만	(134)	0.7	20.1	20.9	70.1	9.0	79.1
10명~20명 미만	(38)	0.0	15.8	15.8	68.4	15.8	84.2
20명~30명 미만	(31)	3.2	9.7	12.9	74.2	12.9	87.1
30명~100명 미만	(34)	2.9	17.6	20.6	64.7	14.7	79.4
100명 이상	(38)	0.0	10.5	10.5	76.3	13.2	89.5
모금 전담부서 유무							
있음	(128)	0.0	11.7	11.7	70.3	18.0	88.3
없음	(224)	1.8	23.7	25.4	67.0	7.6	74.6

5) 각 기부단체별 신뢰도

문. 다음 모금단체 명단을 보시고 각 단체를 어느 정도 신뢰하는지 응답해주시요.

[그림12] 각 기부단체별 신뢰도

(단위 : %)

순위	단체명	신뢰도(%)	순위	단체명	신뢰도(%)
1	I	92.0	12	G	70.7
2	E	84.1	13	S	70.2
3	J	82.1	14	A	68.8
4	D	80.1	15	T	67.3
5	F	79.3	16	L	65.3
6	H	78.7	17	Q	60.2
7	C	77.0	18	R	59.7
8	K	75.9	19	V	54.8
9	N	75.3	20	U	54.0
10	M	74.7	21	B	52.3
11	O	73.0	22	P	48.3

- 각 기부단체별 신뢰도를 묻은 결과, 'I'라는 응답이 92.0%로 가장 높음

- 2순위는 'E'(84.1%)이며, 그 외 'J'(82.1%), 'D'(80.1%), 'F'(79.3%), 'H'(78.7%), 'C'(77.0%), 'K'(75.9%), 'N'(75.3%), 'M'(74.4%) 등의 순위

응답자 특성 분석

✓ 'I'를 1순위로 응답한 응답자는 △여자(93.1%), △40대(96.6%), △석사 졸업 이상(95.2%), △모금 관련 경력 5년~7년 미만(95.8%), △강원/제주(100.0%) 및 인천/경기(96.6%), △교육/의료/문화예술 분야(100.0%), △모금조직 직원 수 30명~100명 미만(97.1%)에서 상대적으로 높음

✓ 'E'를 1순위로 응답한 응답자는 △50대 이상(90.5%), △석사 졸업 이상(88.6%), △모금 관련 경력 10년 이상(90.5%), △대전/세종/충청(100.0%) 및 강원/제주(100.0%), △국내 사회복지/자선 분야(90.3%), △모금조직 직원 수 30명~100명(91.2%)에서 상대적으로 높음

<표19> 각 기부단체별 신뢰도

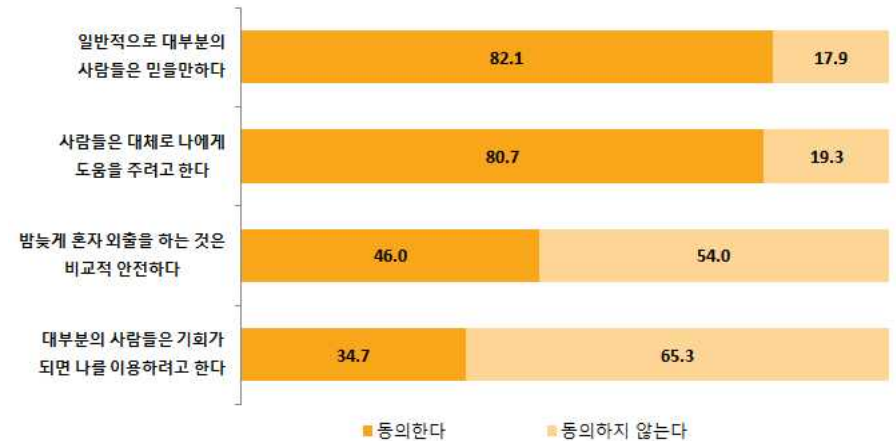
Base=전체	사례수 (명)	I	E	J	D	F
■ 전체 ■	(352)	92.0	84.1	82.1	80.1	79.3
성별						
남자	(106)	89.6	85.8	79.2	79.2	77.4
여자	(246)	93.1	83.3	83.3	80.5	80.1
연령						
20대	(37)	81.1	67.6	70.3	73.0	70.3
30대	(115)	93.9	80.9	76.5	78.3	74.8
40대	(116)	96.6	87.9	87.1	87.1	82.8
50대 이상	(84)	88.1	90.5	88.1	76.2	84.5
학력						
대학교 졸업 이하	(247)	90.7	82.2	79.4	78.1	76.5
석사 졸업 이상	(105)	95.2	88.6	88.6	84.8	85.7
모금관련 경력						
3년 미만	(56)	89.3	75.0	78.6	71.4	75.0
3년~5년 미만	(84)	89.3	85.7	83.3	82.1	77.4
5년~7년 미만	(71)	95.8	78.9	73.2	87.3	71.8
7년~10년 미만	(57)	93.0	87.7	87.7	82.5	80.7
10년 이상	(84)	92.9	90.5	86.9	76.2	89.3
모금조직 위치						
서울	(175)	89.7	79.4	77.1	80.6	77.1
인천/경기	(59)	96.6	86.4	88.1	83.1	76.3
대전/세종/충청	(19)	94.7	100.0	84.2	63.2	73.7
광주/전라	(30)	90.0	83.3	86.7	73.3	83.3
대구/경북	(40)	92.5	92.5	90.0	82.5	90.0
부산/울산/경남	(24)	95.8	83.3	83.3	83.3	87.5
강원/제주	(5)	100.0	100.0	80.0	100.0	60.0
모금조직 활동분야						
국내 사회복지/자선 분야	(195)	92.3	90.3	90.3	76.4	90.3
해외구호 분야	(39)	84.6	74.4	79.5	74.4	84.6
교육/의료/문화예술 분야	(29)	100.0	89.7	72.4	86.2	69.0
NGO 분야	(64)	95.3	73.4	65.6	93.8	48.4
지역사회발전 분야/기타	(25)	84.0	72.0	76.0	76.0	76.0
모금조직 직원 수						
3명 미만	(77)	93.5	89.6	83.1	83.1	80.5
3명~10명 미만	(134)	93.3	82.8	83.6	83.6	71.6
10명~20명 미만	(38)	92.1	86.8	86.8	76.3	97.4
20명~30명 미만	(31)	87.1	74.2	80.6	74.2	71.0
30명~100명 미만	(34)	97.1	91.2	82.4	76.5	85.3
100명 이상	(38)	84.2	76.3	71.1	73.7	86.8
모금 전담부서 유무						
있음	(128)	91.4	82.8	81.3	78.1	81.3
없음	(224)	92.4	84.8	82.6	81.3	78.1

6) 타인에 대한 신뢰정도

문. 귀하는 다음의 질문에 어느 정도 동의하십니까?

[그림13] 타인에 대한 신뢰정도

(단위: %)



✓ 타인에 대한 신뢰정도를 묻은 결과, '일반적으로 대부분의 사람들이 믿을만하다'는 데에 대한 동의 정도가 82.1%로 가장 높음

✓ '사람들은 대체로 나에게 도움을 주려고 한다'(80.7%), '밤늦게 혼자 외출을 하는 것은 비교적 안전하다'(46.0%), '대부분의 사람들은 기회가 되면 나를 이용하려고 한다'(34.7%) 순임

응답자 특성 분석

- 일반적으로 대부분의 사람들은 믿을만한지에 대해 '동의한다'는 응답은 △남자(84.9%), △50대 이상(86.9%), △석사 졸업 이상(85.7%), △모금 관련 경력 10년 이상(90.5%), △강원/제주(100.0%) 및 부산/울산/경남(87.5%), △교육/의료/문화예술 분야(96.6%), △모금조직 직원 수 10명~20명 미만(89.5%), △모금 전담부서 있음(87.5%)에서 상대적으로 높음
- '동의하지 않는다'는 응답은 △여자(19.1%), △30대(22.6%), △대학교 졸업 이하(19.4%), △모금 관련 경력 3년 미만(28.6%), △광주/전라(23.3%), △NGO 분야(28.1%), △모금조직 직원 수 20명~30명 미만(25.8%), △모금 전담부서 없음(21.0%)에서 상대적으로 높음

<표20> 일반적으로 대부분의 사람들은 믿을만하다

(단위 : %)

Base=전체	사례수 (명)	① 전혀 동의하지 않는다	② 별로 동의하지 않는다	③+④ 동의하지 않는다	③ 대체로 동의한다	④ 매우 동의한다	③+④ 동의한다	계
■ 전체 ■	(352)	1.4	16.5	17.9	75.6	6.5	82.1	100.0
성별								
남자	(106)	0.0	15.1	15.1	74.5	10.4	84.9	100.0
여자	(246)	2.0	17.1	19.1	76.0	4.9	80.9	100.0
연령								
20대	(37)	2.7	16.2	18.9	81.1	0.0	81.1	100.0
30대	(115)	2.6	20.0	22.6	67.8	9.6	77.4	100.0
40대	(116)	0.0	16.4	16.4	79.3	4.3	83.6	100.0
50대 이상	(84)	1.2	11.9	13.1	78.6	8.3	86.9	100.0
학력								
대학교 졸업 이하	(247)	0.8	18.6	19.4	74.9	5.7	80.6	100.0
석사 졸업 이상	(105)	2.9	11.4	14.3	77.1	8.6	85.7	100.0
모금관련 경력								
3년 미만	(56)	3.6	25.0	28.6	67.9	3.6	71.4	100.0
3년~5년 미만	(84)	1.2	19.0	20.2	77.4	2.4	79.8	100.0
5년~7년 미만	(71)	1.4	16.9	18.3	76.1	5.6	81.7	100.0
7년~10년 미만	(57)	1.8	14.0	15.8	73.7	10.5	84.2	100.0
10년 이상	(84)	0.0	9.5	9.5	79.8	10.7	90.5	100.0
모금조직 위치								
서울	(175)	1.7	15.4	17.1	78.3	4.6	82.9	100.0
인천/경기	(59)	1.7	16.9	18.6	79.7	1.7	81.4	100.0
대전/세종/충청	(19)	5.3	15.8	21.1	63.2	15.8	78.9	100.0
광주/전라	(30)	0.0	23.3	23.3	63.3	13.3	76.7	100.0
대구/경북	(40)	0.0	20.0	20.0	77.5	2.5	80.0	100.0
부산/울산/경남	(24)	0.0	12.5	12.5	70.8	16.7	87.5	100.0
강원/제주	(5)	0.0	0.0	0.0	60.0	40.0	100.0	100.0
모금조직 활동분야								
국내 사회복지/자선 분야	(195)	0.5	16.4	16.9	74.9	8.2	83.1	100.0
해외구호 분야	(39)	2.6	12.8	15.4	76.9	7.7	84.6	100.0
교육/의료/문화예술 분야	(29)	0.0	3.4	3.4	89.7	6.9	96.6	100.0
NGO 분야	(64)	1.6	26.6	28.1	70.3	1.6	71.9	100.0
지역사회발전 분야/기타	(25)	8.0	12.0	20.0	76.0	4.0	80.0	100.0
모금조직 직원 수								
3명 미만	(77)	1.3	20.8	22.1	71.4	6.5	77.9	100.0
3명~10명 미만	(134)	1.5	14.2	15.7	79.9	4.5	84.3	100.0
10명~20명 미만	(38)	0.0	10.5	10.5	78.9	10.5	89.5	100.0
20명~30명 미만	(31)	3.2	22.6	25.8	67.7	6.5	74.2	100.0
30명~100명 미만	(34)	2.9	17.6	20.6	70.6	8.8	79.4	100.0
100명 이상	(38)	0.0	15.8	15.8	76.3	7.9	84.2	100.0
모금 전담부서 유무								
있음	(128)	0.8	11.7	12.5	82.0	5.5	87.5	100.0
없음	(224)	1.8	19.2	21.0	71.9	7.1	79.0	100.0

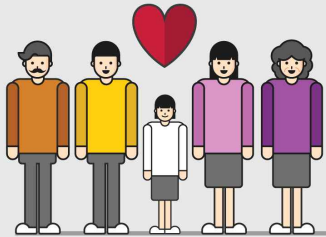
응답자 특성 분석

- 사람들이 대체로 도움을 주려고 한다는 데에 대하여 '동의한다'는 응답은 △석사 졸업 이상(82.9%), △모금 관련 경력 7년~10년 미만(91.2%), △부산/울산/경남(91.7%), △교육/의료/문화예술 분야(89.7%), △모금조직 직원 수 10명~20명 미만(89.5%), △모금 전담부서 있음(85.9%)에서 상대적으로 높음
- '동의하지 않는다'는 응답은 △50대 이상(22.6%), △대학교 졸업 이하(20.2%), △모금 관련 경력 3년~5년 미만(28.6%), △강원/제주(40.0%) 및 대전/세종/충청(36.8%), △국내 사회복지/자선 분야(23.1%), △모금조직 직원 수 3명 미만(31.2%), △모금 전담부서 없음(22.3%)에서 상대적으로 높음

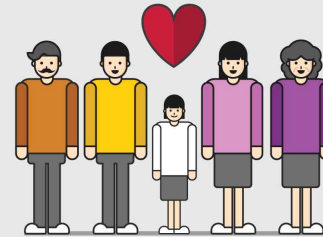
<표21> 사람들은 대체로 나에게 도움을 주려고 한다

(단위 : %)

Base=전체	사례수 (명)	① 전혀 동의하지 않는다	② 별로 동의하지 않는다	③+④ 동의하지 않는다	③ 대체로 동의한다	④ 매우 동의한다	③+④ 동의한다	계
■ 전체 ■	(352)	0.6	18.8	19.3	73.9	6.8	80.7	100.0
성별								
남자	(106)	0.0	19.8	19.8	71.7	8.5	80.2	100.0
여자	(246)	0.8	18.3	19.1	74.8	6.1	80.9	100.0
연령								
20대	(37)	0.0	21.6	21.6	75.7	2.7	78.4	100.0
30대	(115)	0.9	17.4	18.3	72.2	9.6	81.7	100.0
40대	(116)	0.0	17.2	17.2	76.7	6.0	82.8	100.0
50대 이상	(84)	1.2	21.4	22.6	71.4	6.0	77.4	100.0
학력								
대학교 졸업 이하	(247)	0.8	19.4	20.2	70.9	8.9	79.8	100.0
석사 졸업 이상	(105)	0.0	17.1	17.1	81.0	1.9	82.9	100.0
모금관련 경력								
3년 미만	(56)	1.8	25.0	26.8	67.9	5.4	73.2	100.0
3년~5년 미만	(84)	0.0	28.6	28.6	65.5	6.0	71.4	100.0
5년~7년 미만	(71)	0.0	21.1	21.1	77.5	1.4	78.9	100.0
7년~10년 미만	(57)	0.0	8.8	8.8	77.2	14.0	91.2	100.0
10년 이상	(84)	1.2	9.5	10.7	81.0	8.3	89.3	100.0
모금조직 위치								
서울	(175)	0.6	17.1	17.7	78.9	3.4	82.3	100.0
인천/경기	(59)	0.0	11.9	11.9	83.1	5.1	88.1	100.0
대전/세종/충청	(19)	0.0	36.8	36.8	52.6	10.5	63.2	100.0
광주/전라	(30)	0.0	20.0	20.0	66.7	13.3	80.0	100.0
대구/경북	(40)	2.5	30.0	32.5	62.5	5.0	67.5	100.0
부산/울산/경남	(24)	0.0	8.3	8.3	70.8	20.8	91.7	100.0
강원/제주	(5)	0.0	40.0	40.0	20.0	40.0	60.0	100.0
모금조직 활동분야								
국내 사회복지/자선 분야	(195)	0.5	22.6	23.1	69.7	7.2	76.9	100.0
해외구호 분야	(39)	2.6	10.3	12.8	79.5	7.7	87.2	100.0
교육/의료/문화예술 분야	(29)	0.0	10.3	10.3	82.8	6.9	89.7	100.0
NGO 분야	(64)	0.0	17.2	17.2	81.3	1.6	82.8	100.0
지역사회발전 분야/기타	(25)	0.0	16.0	16.0	68.0	16.0	84.0	100.0
모금조직 직원 수								
3명 미만	(77)	1.3	29.9	31.2	62.3	6.5	68.8	100.0
3명~10명 미만	(134)	0.7	15.7	16.4	76.9	6.7	83.6	100.0
10명~20명 미만	(38)	0.0	10.5	10.5	78.9	10.5	89.5	100.0
20명~30명 미만	(31)	0.0	22.6	22.6	71.0	6.5	77.4	100.0
30명~100명 미만	(34)	0.0	17.6	17.6	73.5	8.8	82.4	100.0
100명 이상	(38)	0.0	13.2	13.2	84.2	2.6	86.8	100.0
모금 전담부서 유무								
있음	(128)	0.8	13.3	14.1	78.1	7.8	85.9	100.0
없음	(224)	0.4	21.9	22.3	71.4	6.3	77.7	100.0



부록1. 설문지



부록2. 결과표